



**REPÚBLICA DE HONDURAS**  
**SECRETARÍA DE ESTADO EN EL DESPACHO PRESIDENCIAL**

**INSTITUTO NACIONAL DE ESTADÍSTICA**

**XVII CENSO DE POBLACIÓN  
Y VI DE VIVIENDA 2013**

**CARACTERIZACIÓN DEMOGRÁFICA, SOCIAL Y ECONÓMICA  
DEL GRUPO POBLACIONAL MAYA-CHORTÍ, 2001 Y 2013**

Las opiniones vertidas en este documento son exclusivamente del Consultor y no necesariamente del Programa de Apoyo al Censo de Población y Vivienda 2013 y Sistema Integrado de Encuestas de Hogares (PACCPV/SIEHH) y/o del INE.

D.R. © Instituto Nacional de Estadística  
Lomas de Guijarro, Edificio Plaza Guijarros,  
Contiguo al Ministerio Público  
Tegucigalpa M.D.C. Apdo. Postal: 15031  
Sitio Web: [www.ine-hn.org](http://www.ine-hn.org)  
Correo electrónico: [inehn@hotmail.com](mailto:inehn@hotmail.com)

República de Honduras  
XVII Censo de Población y VI de Vivienda 2013  
Caracterización Demográfica, Social y Económica del Grupo  
Poblacional Maya-Chortí, 2001 y 2013

Manuel Antonio Flores Fonseca, Consultor

Impreso en Honduras, C.A.



REPÚBLICA DE HONDURAS

**Juan Orlando Hernández Alvarado**

Presidente de la República

CONSEJO DIRECTIVO DEL  
INSTITUTO NACIONAL DE ESTADÍSTICA

**Reinaldo Sánchez Rivera**

Secretario de Estado en el Despacho de la Presidencia

**Alden Rivera**

Secretario de Estado en el Despacho de Desarrollo Económico

**Edna Yolani Batres**

Secretaria de Estado en el Despacho de Salud

**Marlon Escoto**

Secretario de Estado en el Despacho de Educación

**Jacobo Paz Boddén**

Secretario de Estado en el Despacho de Agricultura y Ganadería

**Carlos Alberto Madero Erazo**

Secretario de Estado en los Despachos de Trabajo y Seguridad Social

**Julieta Castellanos**

Rectora de la Universidad Nacional Autónoma de Honduras

**Ramón Espinoza**

Secretario Nacional de Ciencia y Tecnología  
y Director Ejecutivo Instituto Nacional de Estadística.



## INSTITUTO NACIONAL DE ESTADÍSTICA

### DIRECCIÓN EJECUTIVA

#### **Ramón Espinoza**

Secretario Nacional de Ciencia y Tecnología  
y Director Ejecutivo Instituto Nacional de Estadística

#### **Enrique Chávez**

Sub Director Ejecutivo

#### **Jorge Guerra**

Gerente de Administración y Presupuesto

### GERENCIAS TÉCNICAS

#### **Jorge Plata**

Gerente Estadísticas Económicas

#### **Miriam Foster**

Gerente Centro de Negocios

#### **María Ponce**

Gerente Censos y Encuestas

#### **Wilbert Escobar**

Gerente Tecnología de Información

#### **Horacio Lovo**

Gerente Estadísticas Sociales y Demográficas



PROYECTO XVII CENSO DE POBLACIÓN  
Y VI DE VIVIENDA, 2013

**Ramón Espinoza**

Coordinador General

UNIDAD TÉCNICA DE PROYECTO (UTP)

**Antonio Soler**

Coordinador Técnico  
(enero 2013 a diciembre 2015)

**Patricia Inestroza**

Coordinadora Técnica  
(agosto 2011 a diciembre 2012)

**Renierly Soto**

Jefe de Operaciones de Campo

**Gerardo Torres**

Jefe de Cartografía

**Jorge Plata**

Jefe de Metodología y Capacitación

**Wilbert Escobar**

Jefe de Informática

**Yolanda Casco**

**Carolina Nolasco**

Promoción y Divulgación

**Sofía Medina**

Capacitación

**Pedro Reyes**

Segmentación

**Gerardo Torres**

**Roberto Matamoras**

Digitalización Cartográfica

**Sara Quiróz**

Edición Cartográfica

**Reniery Soto**

Crítica y Codificación

**Irma Alvarado**

Digitación

**Jorge López**

Jefe de Bodega

**Miriam Ordóñez**

Correctora de Estilo

**Eduardo Cruz**

**Erik Ávila**

**José Montoya**

**Pablo Meráz**

**Stephany Salguero**

**Susy Izaguirre**

Diseño y Maquetación

UNIDAD ADMINISTRADORA DEL PROGRAMA (UAP)

**Jorge Guerra**

Coordinador General UAP

**Fausto López**

Especialista en Compras y Contrataciones

**Antonio Soler**

Especialista en Monitoreo y Evaluación  
(agosto 2011 a diciembre 2012)

**Miguel Barahona**

Especialista Financiero

**Guadalupe Sierra**

Especialista Recursos Humanos







# PRESENTACIÓN

Para la Dirección y personal técnico-administrativo del Instituto Nacional de Estadística INE, es de sumo agrado presentar los resultados del XVII Censo de Población y VI de Vivienda 2013 a nivel de cada una de las municipalidades del país.

Es fundamental destacar que las municipalidades, como organismos encargados de administrar los diferentes centros de población del país, se convierten en instituciones de gran importancia para acompañar al gobierno central en la creación de condiciones que permitan al sector privado generar oportunidades de inversión a nivel local.

En la creación de estas oportunidades, la información estadística de los recursos humanos y productivos del municipio es esencial, ya que permite la elaboración de políticas, planes y proyectos, tanto de los gobiernos municipales, como del Gobierno de la República y del sector privado.

Con la elaboración de 298 documentos de información para cada uno de los municipios, el Instituto Nacional de Estadística INE, cumple con uno de sus objetivos que es: ***“Asegurar la producción, utilización apropiada y difusión sistematizada de estadísticas confiables, oportunas y necesarias para el permanente conocimiento de la realidad nacional, la planificación del desarrollo y la eficiente gestión en la toma de decisiones del sector público y privado del país”.***

Agradecemos a todos los alcaldes y a la población en general por el apoyo que recibimos en el levantamiento del XVII Censo de Población y VI de Vivienda 2013, sin su apoyo no hubiéramos logrado el objetivo, así que el triunfo es de todos.

Instituto Nacional de Estadística  
**INE**





# CONTENIDO

<b>I. Introducción</b> .....	<b>13</b>
<b>II. Contexto nacional de los grupos poblacionales</b> .....	<b>14</b>
<b>III. Características generales del grupo Maya-Chortí</b> .....	<b>16</b>
<b>IV. Metodología y fuentes de datos</b> .....	<b>17</b>
<b>V. Características demográficas</b> .....	<b>19</b>
5.1. Tamaño y ritmo de crecimiento.....	19
5.2. Estructura por edad y sexo.....	19
5.3. Relación de parentesco.....	25
5.4. Estado conyugal actual.....	26
5.5. Discapacidad.....	26
5.6. Fecundidad.....	28
5.7. Migración interna.....	31
5.8. Migración internacional.....	33
5.9. Distribución espacial.....	35
<b>VI. Características educativas de la población</b> .....	<b>38</b>
6.1. Alfabetismo.....	38
6.2. Asistencia escolar.....	39
6.3. Nivel educativo.....	40
<b>VII. Características económicas de la población</b> .....	<b>41</b>
7.1. Condición de actividad.....	41
7.2. Grupo ocupacional.....	42
7.3. Categoría ocupacional.....	43
7.4. Rama de actividad.....	44
<b>VIII. Características de las viviendas</b> .....	<b>45</b>
8.1. Tipo de vivienda.....	45
8.2. Material predominante en las paredes.....	45
8.3. Material predominante en el techo.....	46
8.4. Material predominante en el piso.....	47
8.5. Servicio de agua.....	48
8.6. Tipo de alumbrado.....	49
8.7. Eliminación de la basura.....	49
8.8. Promedio de piezas de la vivienda.....	50
<b>IX. Equipamiento Del Hogar</b> .....	<b>51</b>
9.1. Promedio de piezas para dormir.....	51



9.2. Tenencia de pieza para cocinar.....	.51
9.3. Energía Para Cocinar.....	.52
9.4. Servicio Sanitario.....	.52
9.5. Tenencia De Automóvil.....	.53
9.6. Tenencia De Aparatos Y Servicios.....	.54
9.7. Tenencia De La Vivienda.....	.55
<b>X. Conclusión.....</b>	<b>.56</b>
<b>XI. Anexos.....</b>	<b>.58</b>
<b>XII. Bibliografía.....</b>	<b>.73</b>

## I. INTRODUCCIÓN

El Instituto Nacional de Estadística de Honduras (INE) parte integrante del Estado, es un órgano técnico, autónomo con personería jurídica y patrimonio propio que tiene como finalidad coordinar el Sistema Estadístico Nacional (SEN) asegurando que las estadísticas oficiales se efectúen en forma integrada, coordinada, racionalizada y bajo una normativa común. Dentro de sus funciones del instituto está asegurar la producción, utilización apropiada y difusión sistematizada de estadísticas confiables y oportunas necesarias para el permanente conocimiento de la realidad nacional. Una de estas funciones es llevar a cabo los Censos de Población y Vivienda (CNPV) que son las más grandes actividades estadísticas que lleva a cabo el país. Son una fotografía de la población que permite revelar las principales características demográficas, sociales y económicas de las personas, de los hogares y de las condiciones de las viviendas con el fin de determinar su estado actual y los cambios a través del tiempo para proyectar los cambios y demandas necesarias en el futuro.

En el año 2013 se llevó a cabo el XVII Censo de Población y VI de Vivienda, mismo que involucró una ardua labor de planificación, diseño, preparación y ejecución del operativo censal, mismo que continuó con las actividades de crítica y codificación, digitación, procesamiento, consistencia, limpieza, como de análisis de cobertura y contenido para la producción de las tabulaciones planificadas. A su vez la información censal en los tiempos actuales involucra la diseminación a través de los medios virtuales a través de aplicativos especiales en formato REDATAM diseñado por el Centro Latinoamericano de Demografía y Caribeño (CELADE-CEPAL).

El objetivo de este trabajo es realizar una caracterización del grupo poblacional Maya-Chortí en Honduras, conforme a los resultados obtenidos en los Censos de Población y Vivienda 2001 y 2013, específicamente de las variables demográficas, sociales y económicas. Adicionalmente se incluyen características de las viviendas y el equipamiento del hogar. Esta investigación proporciona el estado, avance y evolución de las principales variables contenidas en los censos y que son útiles para la planificación que lleva a cabo el Estado y sus Instituciones, las Organizaciones No gubernamentales y la sociedad en general.

La metodología utilizada es descriptiva y se utilizan primeramente las consultas de fuentes bibliográficas, entre ellas las que contienen elementos teóricos de carácter científico y datos estadísticos y estudios empíricos de los grupos étnicos de la región, principalmente de Honduras. En la parte sustantiva del estudio fue necesaria la generación de información contenida en las bases censales nacionales en línea del 2001 y 2013 para rescatar los datos utilizados en la caracterización del grupo Maya-Chortí<sup>1</sup>.

El presente documento está estructurado en nueve capítulos que incluyen la introducción, el contexto nacional de los grupos poblacionales étnicos, las características generales de la población Maya-Chortí, las fuentes de datos utilizadas, las características demográficas, educativas, económicas, características de la vivienda y equipamiento de hogar. Finalmente se hace una conclusión general de su evolución de la caracterización en el período de estudio. La bibliografía y los anexos pertinentes están al final del documento.

---

<sup>1</sup> Es de aclarar que la información usada del CNPV 2001 son datos censales sin expandir y en el CNPV son datos expandidos.

## II. CONTEXTO NACIONAL DE LOS GRUPOS POBLACIONALES

Los grupos poblacionales es la categoría usada para la obtención de la información de las poblaciones étnicas en los censos de población en el país. Es necesario apuntar que estas variables demográficas se han incluido en los Censos de Población de 1988, 2001 y 2013, con la salvedad que se ha utilizado preguntas de lengua hablada, auto-identificación y pertenencia.<sup>2</sup> En el CNPV de 1988 se incluyeron seis grupos poblacionales, en el CNPV 2001 ocho grupos y en el CNPV de 2013 nueve grupos, en todas las preguntas censales se incluyó la categoría “otro” como categoría de no pertenecer a ninguno de los indicados.

La clasificación utilizada en los dos últimos censos categoriza a los grupos poblacionales entre indígenas y afrohondureños (negros); los primeros incluyen al grupo Tolupán, Pech, Misquito, Nahua, Lenca, Tawahka y Maya-Chortí, mientras en los afrohondureños o negros los grupos son el Garífuna y el Negro de habla inglesa.

Los grupos poblacionales definidos por la pertenencia de la persona en Honduras ha aumentado casi todos en el periodo de estudio, mientras en el 2001 sumaban un total de 440,313 en el 2013 alcanzan los 717,620 personas, que a su vez significa un aumento en su representación del total de la población (de 7.25% a 8.64%). El grupo más representado continúa siendo el Lenca, seis de cada diez, seguido en menor medida por el Misquito y el Garífuna (Cuadro 1).

**Cuadro 1**

Honduras: Grupos poblacionales, 2001-2013.

Grupo poblacional	Nacional		Caseríos	
	Total	%	Total	%
Garífuna	46,448	10.5	43,111	6.0
Negro de habla inglesa	12,370	2.8	12,337	1.7
Tolupán	9,617	2.2	19,033	2.7
Pech	3,848	0.9	6,024	0.8
Misquito	51,607	11.7	80,007	11.1
Nahua	0	0.0	6,339	0.9
Lenca	279,507	63.5	453,672	63.2
Tawahka	2,463	0.6	2,690	0.4
Maya-Chortí	34,453	7.8	33,256	4.6
Otro <sup>3</sup>	0	0.0	61,151	8.5
<b>Total</b>	<b>440,313</b>	<b>100.0</b>	<b>717,620</b>	<b>100.0</b>

Fuente: Elaboración propia generada de datos en línea del CNPV 2001-2013, INE.

<sup>2</sup> Utilizada la pregunta que lengua habla para personas de 5 años y más en el CNPV de 1988. En el CNPV 2001 se utilizó la pregunta de pertenencia y en el CNPV 2013 se utiliza la auto-identificación y la pertenencia.

<sup>3</sup> En el CNPV 2013 se incluyó la categoría “Otros” ya que al hacer la tabulación cruzada entre auto-identificación y pertenencia, donde en la primer pregunta de auto-identificación un número relevante que se habían declarado como afrohondureños, negros e incluso indígenas y en la segunda contestan otros. Una solución metodológica incluiría imputaciones dependiendo de la auto-identificación y el lugar de residencia.

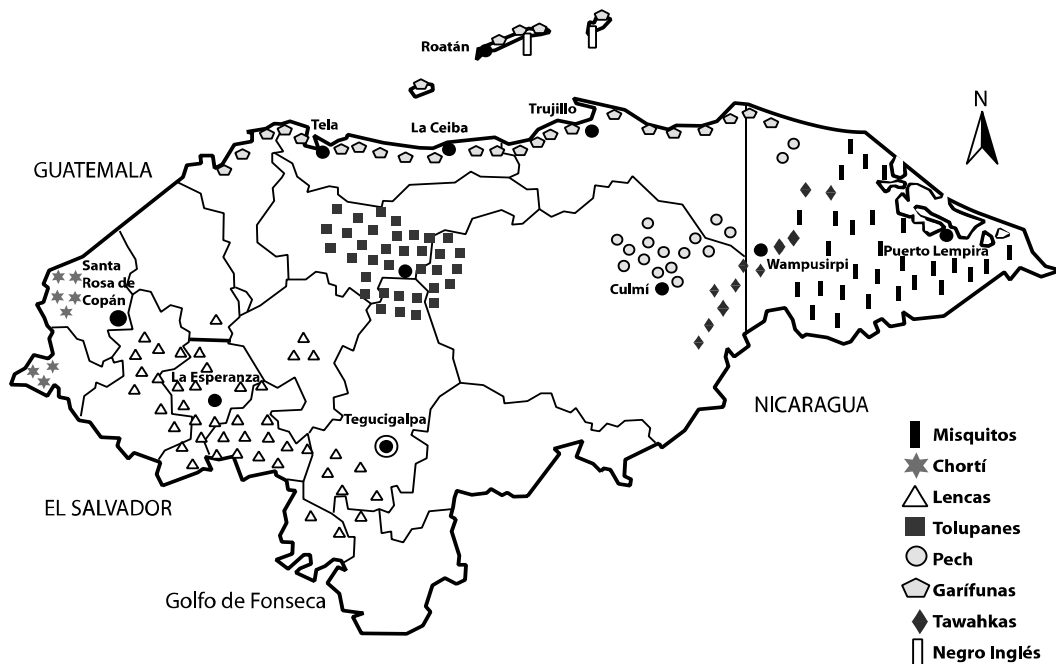


Los grupos poblacionales se ubican en su mayoría en territorios ancestrales plenamente identificados, aunque no significa que puedan empadronarse en otros lugares del país.

Generalmente los grupos poblacionales definidos como afrohondureños y negros su ubicación se identifica en el Litoral Atlántico en los departamentos de Cortés, Atlántida, Colón, Gracias a Dios e Islas de la Bahía para los garífunas, mientras los negros de habla inglesa en las Islas de la Bahía. Los pueblos indígenas como el Maya-Chortí se ubica en los departamentos occidentales de Copán y Ocotepeque, los tolupanes en Yoro, Francisco Morazán y Olancho, los Lencas en Lempira, Intibucá, la Paz, Francisco Morazán, Valle, Choluteca, Comayagua y Santa Bárbara, Los Pech en Olancho y Colón, Los Tawahka en Olancho y Gracias a Dios, los misquitos en el oriental departamento de Gracias a Dios. Los Nahuas nuevo grupo poblacional incluido se ubica en Olancho (Mapa 1).

**Mapa 1**

Honduras: grupos poblacionales según ubicación geográfica.



### III. CARACTERÍSTICAS GENERALES DEL GRUPO MAYA-CHORTÍ

Los pueblos indígenas y negros de Honduras han permanecido históricamente en un estado de invisibilidad, porque la sociedad construyó estereotipos de diferencia con respecto a la sociedad mestiza. Puede afirmarse que sociedad hondureña hasta hace muy poco tiempo ha reconocido su composición de diversidad étnica de la población.

Los Maya-Chortí, o reconocidos solamente como Chortí, es un pueblo indígena cuya lengua pertenece a la familia de las mayances, distribuidas en Guatemala, Belice y México y que la mayoría étnica está en la República de Guatemala y en Honduras en los departamentos de Copán y Ocotepeque, donde incluso ha casi perdido su lengua indígena entre los descendientes, sin embargo, en los últimos años hay acciones concretas de rescate de su enseñanza.

El pueblo Chortí no está completamente ladinizado, ni autoidentificado como etnia con su lenguaje, más bien los remanentes culturales geográficamente especificados hacen que sean identificados como etnia. Los descendientes han vivido en zonas montañosas de Copán y Ocotepeque, en aldeas y caseños dispersos y trabajando en actividades agrícolas de subsistencia (maíz y frijol), crianza de animales domésticos complementada con venta de artesanías (tallado en piedra, figuras y flores de tuza, artesanía decorativa en cerámica), o como asalariados agrícolas y de la cañicultura.

El reconocimiento del grupo indígena ocurre entre los años de 1982 y 1987, cuando profesores universitarios de la UNAH y UPN visitan a las comunidades y hacen una etnografía, considerada una obra de la identidad, asimismo, realizan una encuesta y un censo de pobladores indígenas. En 1994 se organiza el I Consejo Provisional Nacional Indígena Chortí de Honduras en Santa Rosa de Copán, con representantes regionales que eligen la primera Consejera Mayor y los Consejos Rurales Indígenas en las comunidades del Chilar, San Francisco, Estanzuelas, La Pintada, Barasqueadero, Rincón del Buey, Corralito, Carrizalito, Nueva Esperanza, y Llanetillos. En 1996 se hace el reconocimiento oficial, obtiene Personería jurídica su organización emblemática el “Consejo Nacional Indígena Maya-Chortí de Honduras” (CONIMCHH). En su lucha por sus reivindicaciones y rescate de sus territorios varios de sus líderes son considerados mártires como Cándido Amador y Ovidio Pérez, entre otros. Los objetivos de la organización que los aglutina han sido promover la integración de las comunidades, reivindicar su territorio, rescatar y fortalecer la cultura y promover el desarrollo integral y autogestionado de las comunidades. Algunas de sus acciones palpables se han encaminado a fortalecer la artesanía, la agricultura a través de la capacitación en el manejo de sistemas agrícolas orgánicos y la conservación de suelos en un centro agrícola de desarrollo indígena, la enseñanza bilingüe a través de una escuela magisterial, entre otras (CONIMCHH, 2015)

La identificación de este grupo poblacional es por sus características físicas, aislamiento del resto de la población, su estilo de vida y un conjunto de ceremonias cuyo sentido subjetivo sólo es compartido por quienes pertenecen a este pueblo. Con influencia religiosa que es propia del cristianismo pero con componentes culturales heredados de sus ancestros practican diversas ceremonias, entre ellas El “sikin”, el padrino del agua y la ceremonia de la muerte, todas ellas cumplen una función social convirtiéndose en espacios únicos de pertenencia.





## IV. METODOLOGÍA Y FUENTES DE DATOS

Este trabajo de investigación es de carácter descriptivo, es una caracterización del grupo poblacional Maya-Chortí en Honduras, conforme a los resultados obtenidos en los Censos de Población y Vivienda 2001 y del 2013. Es propiamente una comparación entre ambos censos y comprende temáticas de aspectos demográficos, sociales y económicos, incluidos en esas fuentes de datos censales. En la generación de la información se utiliza el aplicativo de REDATAM en línea del Instituto Nacional de Estadística para ambos censos.

Honduras tiene una larga tradición en la recolección de información censal que se remonta desde la época colonial, puede considerarse que el país ha llevado cabo veinte censos y recuentos de población a través de la historia. Los censos de población de la época moderna se llevan cabo desde la mitad del siglo pasado, simultáneamente con el nacimiento del Estado moderno hondureño. Generalmente en cada década se ha llevado a cabo este operativo estadístico, aunque con dilación en lo recomendado que alarga el periodo intercensal.

Las fuentes de datos principales utilizadas en este documento comprenden específicamente los resultados del XVI Censo de Población y V de Vivienda de Honduras del 2001 (CNPV 2001 el momento censal es el 28 de julio) y el XVII Censo de Población y VI de Vivienda de Honduras del 2013 (CNPV 2013 el momento censal es el 10 de agosto). Estos censos fueron llevados a cabo en la modalidad de jure o de derecho -se hace el recuento de las personas que residen habitualmente en esa vivienda u hogar, independiente que estén ausentes- recogiendo información utilizando el principio de universalidad y del secreto estadístico. Utilizan una sola boleta censal y el concepto de unidad doméstica como unidad de empadronamiento, que se acerca más a la realidad en la determinación de hogares dentro de las viviendas.

El contenido de estos últimos censos de la población hondureña ha sido similar, con algunas pequeñas variaciones. En general, el contenido se divide en seis grandes secciones; la ubicación geográfica, datos de la vivienda, datos del hogar, composición del hogar, migración internacional y mortalidad, características de las personas. Las diferencias incluyen en las preguntas de discapacidad que cambia de la sección del hogar a características de las personas con mayor categorización, un cambio en formulación y mayor detalle en las preguntas de emigración y un pequeño cambio en la mortalidad a nivel de hogar. En las características de las personas se realizaron pequeños cambios en las categorías de la pregunta de relación de parentesco.

En el censo de población del 2013 se incluyeron nuevas preguntas relativas a la inscripción de las muertes, de la inscripción de nacimientos y la tenencia de la tarjeta de identidad, que lleva a cabo en la institución administrativa de estadísticas vitales del país<sup>4</sup>. En las características educativas de las personas se hicieron pequeños cambios en la interrogante sobre asistencia escolar a una menor edad, lo mismo sucede en las características económicas, pero agregó una nueva pregunta acerca de la ubicación de la empresa donde labora la persona. Interrogantes del acceso a tecnología fueron incluidas en la tenencia de teléfono celular y correo electrónico. Las preguntas de la fecundidad y la mortalidad infantil formuladas a las mujeres no sufrieron ningún cambio.

---

<sup>4</sup> Las Estadísticas vitales son recogidas en Honduras por el Registro Nacional de las Personas (RNP).

En la medición de los grupos poblacionales<sup>5</sup> por etnicidad que se lleva a cabo en la sección de características de las personas, los cambios en los censos estudiados significaron la inclusión en el último censo de la combinación de una interrogante (5) de auto-identificación utilizada como filtro con el objetivo principal de cuantificación de la población indígena y afrohondureña (incluye negros) y después una pregunta (6) de pertenencia al grupo, solo realizada a las primeras tres categorías de la anterior pregunta (Figura 1), en la última pregunta se agregó un nuevo grupo étnico identificado como Nahua.

**Figura 1**

CNPV 2001: Pregunta 5 de las características de las personas sobre etnicidad.

5. ¿A qué grupo poblacional pertenece?		
Garífuna.....	<b>P05</b>	<input type="checkbox"/> 1
Negro de habla inglesa.....		<input type="checkbox"/> 2
Tolupán.....		<input type="checkbox"/> 3
Pech.....		<input type="checkbox"/> 4
Misquito.....		<input type="checkbox"/> 5
Lenca.....		<input type="checkbox"/> 6
Tawahka.....		<input type="checkbox"/> 7
Maya- Chortí.....		<input type="checkbox"/> 8
Otro.....		<input type="checkbox"/> 9

CNPV 2013: Preguntas 5, 6 de las características de las personas sobre etnicidad.

5. ¿Cómo se autoidentifica (nombre)?	
¿Indígena?	<input type="checkbox"/> 1
¿Afrohondureño(a)?	<input type="checkbox"/> 2
¿Negro(a)	<input type="checkbox"/> 3
¿Mestizo(a)?	<input type="checkbox"/> 4
¿Blanco(a)?	<input type="checkbox"/> 5
¿Otro?	<input type="checkbox"/> 6

Especifique

Pase a la pregunta 7

6. ¿A qué pueblo pertenece (nombre)?			
Maya-Chortí	<input type="checkbox"/> 1	Tolupán	<input type="checkbox"/> 6
Lenca	<input type="checkbox"/> 2	Tawahka	<input type="checkbox"/> 7
Misquito	<input type="checkbox"/> 3	Garífuna	<input type="checkbox"/> 8
Nahua	<input type="checkbox"/> 4	Negro de habla inglesa	<input type="checkbox"/> 9
Pech	<input type="checkbox"/> 5	Otro: _____	

Especifique

Las preguntas de pertenencia al grupo étnico en ambos censos las categorías no siguieron el mismo orden. En el caso del grupo poblacional Chortí es necesario advertir que el Censo de Población y Vivienda del 2013 se agregó la denominación Maya-Chortí como nombre oficial en el instrumento censal.

<sup>5</sup> grupos poblacionales étnicos: son aquellas poblaciones originarias y no originarias que reproducen características físicas, de lengua, tradiciones, costumbres y cultura heredados ancestralmente y que se mantienen a través del tiempo, en el caso de Honduras se distinguen nueve pueblos indígenas y afrodescendientes (Maya-Chortí, Lenca, Miskito, Nahua, Pech, Tolupán, Tawahka, Garífuna, Negro de habla Inglesa).



## V. CARACTERÍSTICAS DEMOGRAFICAS

### 5.1. TAMAÑO Y RITMO DE CRECIMIENTO

El Grupo Maya-Chortí ocupa el cuarto lugar en volumen del total de grupos poblacionales que existen en Honduras según los datos de los últimos dos censos de población, en el 2001 su población alcanzaba los 34,453 personas y redujo levemente su número a 33,256 personas en el 2013, significando una reducción de un 3.5%. La población Maya-Chortí ha representado en promedio un 0.5% del total de la población. Actualmente la población de todos los grupos poblacionales se estima en 717,620 personas que representan el 8.6% de la población nacional. En el período intercensal 2001-2013 los grupos poblacionales tuvieron el mayor porcentaje de incremento como también la tasa anual de crecimiento que fue de 4.06%, la población total nacional creció a una tasa de 2.59%, mientras la población Maya-Chortí decreció en un 0.29% (Cuadro 2).

**Cuadro 2**

Honduras: Población de Maya-Chortí, grupos poblacionales y total, 2001-2013

Poblaciones	2001		2013		Incremento intercensal	% De incremento intercensal	Tasa anual de crecimiento
	Total	%	Total	%	2001-2013	2001-2013	2001-2013
Grupo Maya-Chortí	34,453	0.6	33,256	0.4	-1,197	-3.5	-0.29
Grupos Poblacionales	440,313	7.2	717,620	8.6	277,307	63.0	4.06
Población Honduras	6076,885	100.0	8303,772	100.0	2226,887	36.6	2.59

Fuente: Elaboración propia generada de datos en línea del CNPV 2001-2013, INE.

### 5.2. ESTRUCTURA POR EDAD Y SEXO

En la composición de la población Maya-Chortí por sexo persiste el predominio de hombres en los censos de población en estudio, aunque su diferencia actualmente es mínima. El índice de masculinidad<sup>6</sup> permite comprobar un descenso en cada censo a través del tiempo que va de valores entre 104.1 hombres por cada 100 mujeres en el año dos mil uno a 100.9 hombres por cada 100 mujeres en el dos mil trece. En el caso del total de los grupos poblacionales y de la población total del país existe el predominio de las mujeres, que ha avanzado entre ambos momentos de medición y es más visible en la población total, aunque es preciso apuntar que dichos valores a nivel global no indican desequilibrios que impacten fuertemente en la dinámica demográfica (cuadro 3).

<sup>6</sup> Relación entre el número de hombres y el número de mujeres por cien.

**Cuadro 3**

Maya-Chortí: Población por sexo según grupo, 2001-2013

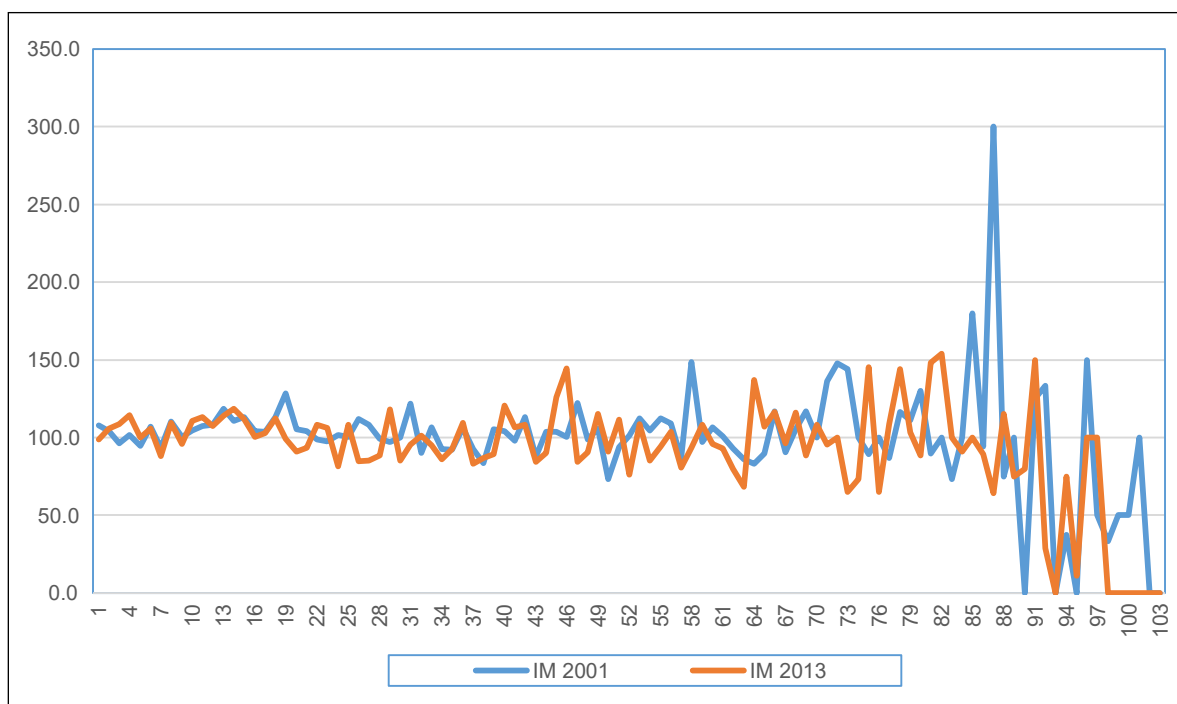
Poblaciones	2001			2013		
	Hombre	Mujer	IM	Hombre	Mujer	IM
Grupo Maya-Chortí	17,570	16,883	104.1	16,702	16,554	100.9
Grupos poblacionales	219,597	220,716	99.5	356,517	361,101	98.7
Población Honduras	3008,783	3068,012	98.1	4052,316	4251,456	95.3

Fuente: Elaboración propia generada de datos en línea del CNPV 2001-2013, INE.

En cambio, el comportamiento del índice de masculinidad de la población Maya-Chortí difiere por la edad, generalmente los hombres predominan sobre las mujeres en las primeras edades y después se producen desequilibrios aunque prevalecen, pero según avanza la edad la relación es inversa, hecho relacionado con la sobrevivencia femenina. Aunque es necesario señalar que hay desajustes en las edades avanzadas por la poca población que alcanza esas edades (gráfico 1).

**Gráfico 1**

Maya-Chortí: Índice de masculinidad por edades simples, 2001-2013



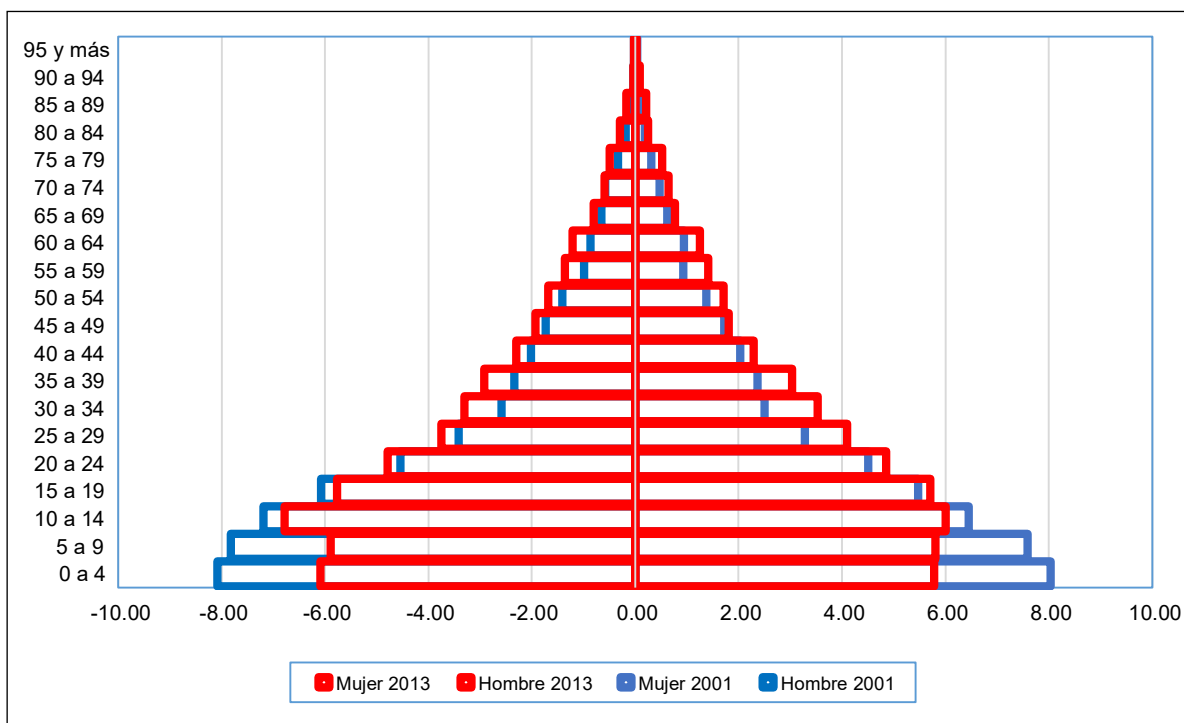
La estructura por edades de la población Maya-Chortí es joven, aunque la edad media ha evolucionado de 21.75 años a 25.31 años lo que indica tendencia al envejecimiento a largo plazo y los efectos de las variables demográficas mortalidad y fecundidad en la última mitad de la década pasada son palpables en las poblaciones dependientes y productivas.



La estructura por edad y sexo puede graficarse a través de las pirámides poblacionales<sup>7</sup> del 2001 y 2013 que muestran cambios, aunque continúan teniendo formas expansivas, con ampliaciones y después reducciones en las primeras edades (de menores de quince años) y sus efectos consecuentes en las edades activas (mayores de veinte), que continúa hasta las ampliaciones en la cúspide de la pirámide por el incremento de las edades avanzadas producto de la longevidad que aumenta a través del tiempo. En la estructura por edad se percibe que la población femenina se ha adaptado más rápidamente el cambio demográfico (gráfico 2).

**Gráfico 2**

Maya-Chortí: Pirámide de la población, 2001-2013



Los cambios demográficos que se producen a través del tiempo también pueden observarse cuando se clasifica a la población por grandes grupos de edad<sup>8</sup>, apreciándose que los menores de quince años han perdido peso a través del tiempo y se ha trasladado a las edades potencialmente activas y las edades dependientes de mayores adultos, siendo más palpable el cambio surgido en la población de mujeres. En el 2013 al clasificar a la población por grandes grupos de edad, la menor de 15 años representa el 36.4% del total, la población de 15 a 64 años un 58.7%, y la población de 65 años y más un 4.9% del total.

<sup>7</sup> Histogramas que grafican las edades por años simples o agrupadas por sexo.

<sup>8</sup> La clasificación por grandes grupos de edad incluye a los menores de quince años (dependientes niños), la población de quince a sesenta y cuatro años (en edades potencialmente activas) y la población de sesenta y cinco años y más (dependientes viejos).

Una manera de mostrar los cambios en la estructura etaria es utilizando la población por grandes grupos de edad para estimar las relaciones de dependencia demográfica (RD), que incluyen las relaciones de dependencia total (RDT)<sup>9</sup>, de la niñez (RDN)<sup>10</sup> y de la vejez (RDV)<sup>11</sup>. En el 2013 la RDT se estima en 70.3 que significa que habían ese número de personas en edades de dependencia por cada cien personas en edades potencialmente activas, mientras la RDN hay 61.9 niños y la RDV 8.4 personas en la vejez, por cada cien potencialmente activos, respectivamente (Cuadro 4).

#### Cuadro 4

Maya-Chortí: Relaciones de dependencia demográfica, 2001-2013

Relaciones de dependencia	2001			2013		
	Hombre	Mujer	Total	Hombre	Mujer	Total
RDN (niñez)	89.0	87.8	88.4	64.7	59.2	61.9
RDV (vejez)	7.3	7.1	7.2	8.4	8.4	8.4
RDT (total)	96.3	94.8	95.6	73.1	67.6	70.3

Fuente: Elaboración propia generada de datos en línea de CNPV 2001-2013, INE.

En el período de estudio 2001-2013 se ilustra las reducciones en los primeros dos indicadores, mientras que el último tiene una tendencia al aumento, comportamiento lógico consecuente del proceso de transición demográfica plena que vive el país que se produce de la reducción de la mortalidad antes que la fecundidad y ese desequilibrio explica el aumento de la población, el acelerado crecimiento y después la tendencia de desaceleración y principalmente los cambios en la estructura etaria, que implica una transformación de poblaciones jóvenes a poblaciones adultas con tendencia al envejecimiento demográfico. A su vez estas transiciones de edades es uno de los fenómenos de mayor relevancia en las poblaciones, mismas que habían sido desatendidas en el pasado y que actualmente cobran vigencia por sus efectos en las generaciones, principalmente en relación al ciclo de vida desde el punto de vista económico de las personas, que implica para la sociedad atenderlas a través de las transferencias intergeneracionales.

Una clasificación de poblaciones de interés en relación a la edad son las llamadas “poblaciones por edades funcionales” que se detallan en seis segmentos de población según la etapa del ciclo de vida de las personas, que distinguen los diferentes tipos de necesidades y demandas, tanto de carácter público o privado. Estas aproximaciones incluyen un primer grupo de 0 a 14 años llamado de la “niñez”, un grupo de 15 a 29 años de la “juventud”, el grupo de 30 a 44 años llamado “adultos jóvenes”, el grupo de 45 a 59 años llamado “adultos maduros”, el grupo de 60 a 74 años categorizados como “retirados tempranos” y finalmente el grupo de la “vejez” integrado por personas de 75 años en adelante.

Actualmente los grupos de mayor importancia son la niñez con un 36.4%, seguido por la juventud que alcanza el 29%, y los adultos jóvenes con un 17.4%, los demás grupos tienen un 9.9% los adultos maduros, un 5.3% los retirados tempranos y un 2.1% los viejos.

<sup>9</sup> RDT, Relación entre dependientes menores de 15 años y los de 65 años y más entre los potencialmente activos de 15 a 64 años.

<sup>10</sup> RDN, relación entre los menores de quince años entre los de 15 a 64 años.

<sup>11</sup> RDV, relación entre las personas de 65 años y más entre los de 15 a 64 años.



En general, en la población Maya-Chortí todos los grupos que conforman las edades funcionales que conforman etapas de ciclo vital de las personas están actualmente incrementando sus efectivos, a excepción de la niñez, y este comportamiento se ve más marcado en la población femenina. Se intuye que a través el tiempo la importancia de los grupos funcionales pasará de la niñez a la juventud y adultos jóvenes, para consecuentemente con el tiempo trasladarse a las edades funcionales superiores en edad como son los adultos maduros, retirados tempranos y los que conforman la vejez (cuadro 5).

### Cuadro 5

Maya-Chortí: Población por sexo según grupos de edad funcionales, 2001-2013

Grupos de edad funcionales	2001			2013		
	Hombre	Mujer	Total	Hombre	Mujer	Total
Niñez (0 a 14)	7,962	7,606	15,568	6,242	5,850	12,091
Juventud (15 a 29)	4,834	4,573	9,407	4,760	4,877	9,636
Adultos Jóvenes (30 a 44)	2,391	2,379	4,770	2,834	2,946	5,780
Adultos Maduros (45 a 59)	1,426	1,390	2,816	1,653	1,637	3,290
Retirados Tempranos (60 a 74)	726	698	1,424	870	885	1,756
Vejez (75 y más)	231	237	468	343	359	701
<b>Total</b>	<b>17,570</b>	<b>16,883</b>	<b>34,453</b>	<b>16,702</b>	<b>16,554</b>	<b>33,254</b>

Fuente: Elaboración propia generada de datos en línea de CNPV 2001-2013, INE.

Otras poblaciones de interés que utilizan la edad como categoría se enfocan en la atención de demandas socioeconómicas, las más utilizadas son aquellas que tienen poblaciones objetivo desde la perspectiva de la educación y la salud.

En el sector de educación son de utilidad la población en edad de estudiar o de asistir a un centro educativo, desde preescolar, escuela, colegio y universidad. La población de 4 a 6 años debería estar en preescolar, de 7 a 15 años la población debería estar en la educación primaria o básica, de las edades de 16 a 17 años debería estar en la secundaria formativa y de 18 a 24 años debería estar en la educación universitaria. La población Maya-Chortí en el período de estudio muestra que la que potencialmente debe estar en la educación preescolar y en la primaria o básica ha disminuido, mientras la que debería demandar educación secundaria y universitaria aumenta, esto producto de los cambios demográficos que se manifiestan en la estructura por edades de la población (cuadro 6).

**Cuadro 6**

Maya-Chortí: Población por sexo según grupos especiales de educación, 2001-2013

Edades en grupos especiales	2001			2013		
	Hombre	Mujer	Total	Hombre	Mujer	Total
4 a 6	1,658	1,687	3,345	1,161	1,187	2,348
7 a 15	4,516	4,163	8,679	3,874	3,558	7,431
16 a 17	832	769	1,601	772	718	1,490
18 a 24	2,381	2,246	4,627	2,311	2,368	4,678

Fuente: Elaboración propia generada de datos en línea de CNPV 2001-2013, INE.

La población objetivo desde el punto de vista de la salud se conforman con segmentos de alta vulnerabilidad sanitaria como son los menores de un año, de 1 a 4 años, los jóvenes que inician y están en la adolescencia, las mujeres en edad reproductivas de 15 a 49 años, las poblaciones en edades activas, las personas en edad post-reproductiva, los de tercera edad pero potencialmente activos y los viejos. La población Maya-Chortí desde el punto de vista de la salud en el período de estudio los grupos especiales tienen la tendencia a disminuir en efectivos principalmente los menores de un año y menores de cinco años, como los que inician y están en la adolescencia, mientras que los demás grupos su tendencia es al aumento debido al cambio de estructura demográfica que vive la sociedad hondureña y que también se manifiesta en este grupo poblacional indígena (cuadro 7).

**Cuadro 7**

Maya-Chortí: Población por sexo según grupos especiales de la salud, 2001-2013

Edades en grupos especiales	2001			2013		
	Hombre	Mujer	Total	Hombre	Mujer	Total
0 años	531	492	1,023	370	375	745
1 a 4	2,256	2,277	4,533	1,658	1,546	3,203
12 a 19	3,545	3,155	6,700	3,352	3,147	6,498
15 a 49	7,822	7,546	15,368	8,235	8,425	16,660
15 a 59	8,651	8,342	16,993	9,244	9,462	18,706
50 a 59	829	796	1,625	1,009	1,037	2,046
60 a 74	726	698	1,424	871	887	1,755
75 y más	231	237	468	342	359	701

Fuente: Elaboración propia generada de datos en línea de CNPV 2001-2013, INE.

La edad se convierte en una variable demográfica útil para los estudios sociodemográficos, por tal razón la calidad de su declaración es fielmente estudiada desde la demografía, incluso en los censos de población su importancia tiene tanto realce. En la población Maya-Chortí en el período de estudio se analizaron con indicadores especiales, en el caso del Índice de Naciones Unidas (INU)<sup>12</sup> sus niveles no mejoraron de 29.7 a

<sup>12</sup> Índice de Naciones Unidas pretende de conocer de forma global la calidad de la declaración de la edad y de la relación de masculinidad. Los rangos de calificación son: menor de 20 satisfactoria, de 20 a 40 es intermedia y mayor de 40 es deficiente.





30.2 y se declaran calidad intermedia, en el índice de Whipple<sup>13</sup> la calificación es mala de 137 a 126 pero con mejora, en el índice de Myers<sup>14</sup> los rangos de atracción son intermedios de 13.22 disminuye a 11.14. Los dígitos de atracción son en mayor medida el 0 y después por el 5 y finalmente el 8, aunque hay que mencionar que sus niveles disminuyen en el tiempo, por otro lado los dígitos de mayor repulsión son el 1, el 9 y en menor medida el 7 (anexo 7).

### 5.3. RELACIÓN DE PARENTESCO

Las relaciones de parentesco que conforman los núcleos familiares centrales representan las categorías de mayor preminencia en la relación de parentesco de la población Maya-Chortí en el 2013, los hijos con un 47.2%, seguido de los jefes con 23.6% y los cónyuges con 15.7%. Las demás categorías tienen porcentajes muy bajos a excepción de los nietos (6.2%) que representan la tercera generación de las familias. Por sexo hay las diferencias esperadas de mayor presencia de personas que se declaran jefe versus las jefas (73.9% contra 26.1% en 2013), que incluso han tenido cambios en el período de estudio en aumento para las mujeres. Lo mismo de la conformación en los hogares de otros miembros como ser los padres o madres y nueras o yernos, principalmente cuando son mujeres (cuadro 8).

**Cuadro 8**

Maya-Chortí: Población por sexo según relación de parentesco, 2001-2013

Relación o parentesco con el jefe(a) del hogar	2001			2013		
	Hombre	Mujer	Total	Hombre	Mujer	Total
Jefe o Jefa del hogar	5,463	1,173	6,636	5,813	2,050	7,863
Cónyuge o pareja	114	4,527	4,641	392	4,826	5,218
Hijo(a) o hijastro(a)	10,217	8,894	19,111	8,386	7,316	15,701
Yerno o nuera	84	212	296	122	295	417
Nieto(a)	785	703	1,488	1,065	1,006	2,070
Padre, madre o suegro(a)	83	225	308	89	256	345
Hermano(a) o cuñado(a)	202	201	403	299	328	626
Sobrino(a)	100	87	187	202	179	381
Otro pariente	314	658	972	109	128	237
Empleada(o) doméstica(o) y sus familiares	39	59	98	23	53	76
Otro no pariente	149	132	281	68	65	133
Residente en vivienda colectiva	20	12	32	135	54	189
<b>Total</b>	<b>17,570</b>	<b>16,883</b>	<b>34,453</b>	<b>16,702</b>	<b>16,554</b>	<b>33,256</b>

Fuente: Elaboración propia generada de datos en línea de CNPV 2001-2013, INE.

<sup>13</sup> Índice de Whipple permite medir con gran eficacia la exactitud en la declaración de la edad en lo que respecta a la preferencia del empadronado por declarar la edad terminada en ciertos dígitos. La calificación va de rangos de 100 a 104.9 es precisa, de 105 a 109.9 es relativamente precisa, de 110 a 124.9 aproximada, de 125 a 174.9 la calificación es mala y de 175 o más la calificación es muy mala.

<sup>14</sup> Índice de Myers permite determinar la atracción o repulsión a cada uno de los 10 dígitos, del 0 al 9. La calificación de 0.0 a 5.0 es bajo atracción, de 5.1 a 14.9 nivel intermedio, de 15.1 a 30 es alto nivel de atracción y de mayor de 30.0 es muy alto nivel de atracción.

## 5.4. ESTADO CONYUGAL ACTUAL

En la población Maya-Chortí la mitad se declara en su estado conyugal actual como unido o casado, los solteros representan el 42.1%, y las demás categorías representan porcentaje poco relevantes del total. Los cambios que se perciben a través del tiempo son leves, solamente en el porcentaje de uniones libres que aumenta y el de casados que disminuye, aunque se compensan ya que ambos conforman categorías de unión marital. Por sexo no hay grandes diferencias en el estado conyugal a través del tiempo, solo se percibe el apareamiento de las separaciones más notoria principalmente en las mujeres (cuadro 9).

**Cuadro 9**

Maya-Chortí: Población por sexo según estado conyugal actual\*, 2001-2013

Estado conyugal actual	2001			2013		
	Hombre	Mujer	Total	Hombre	Mujer	Total
Unión libre	2,235	2,345	4,580	3,145	3,233	6,377
Casado(a)	3,417	3,483	6,900	2,915	2,926	5,841
Separado(a)	91	228	319	157	427	584
Divorciado(a)	25	53	78	50	93	143
Viudo(a)	151	527	678	204	666	870
Soltero(a)	5,140	3,910	9,050	5,420	4,607	10,026
<b>Total</b>	<b>11,059</b>	<b>10,546</b>	<b>21,605</b>	<b>11,890</b>	<b>11,951</b>	<b>23,841</b>

Fuente: Elaboración propia generada de datos en línea de CNPV 2001-2013, INE.  
\* Población de 12 años y más de edad.

## 5.5. DISCAPACIDAD

La discapacidad como identificación de personas con necesidades especiales ha sido poco medido en los censos hondureños<sup>15</sup>, en la época moderna solo en los dos últimos censos de población se prepararon interrogantes sobre el fenómeno, con la salvedad que el Censo de 2001 se formuló a nivel de hogares y en el Censo del 2013 a nivel de personas, situación que impide una comparación estricta de la discapacidad.

<sup>15</sup> Una excepción de medición de discapacidades se aprecia en el Censo General de la República de Honduras de 1887 y el Primer Anuario Estadístico de Honduras de 1889 preparado por el Padre Antonio R. Vallejo Director General de Estadística de la República de Honduras, cuando rescata información de algunas discapacidades de la población. Recoge a su vez información de población indígena y ladina.

\* Total incluye personas que tienen esa discapacidad, pueden tener varias, siendo menor su número.



**Cuadro 10**

Maya-Chortí: Población por sexo según discapacidad, 2013

Discapacidad	2013		
	Hombre	Mujer	Total
Moverse o caminar	221	181	402
Usar sus brazos o manos	121	90	211
Ver, aun usando lentes	232	249	480
Oír, aun usando aparatos especiales	82	87	169
Hablar	112	75	187
Tiene algún retraso o deficiencia mental	64	33	97
Cuidarse a sí mismo (bañarse, vestirse o alimentarse)	96	82	178
Otra deficiencia	74	75	149
<b>Total*</b>	<b>1,002</b>	<b>872</b>	<b>1,873</b>

Fuente: Elaboración propia generada de datos en línea de CNPV 2001-2013, INE.

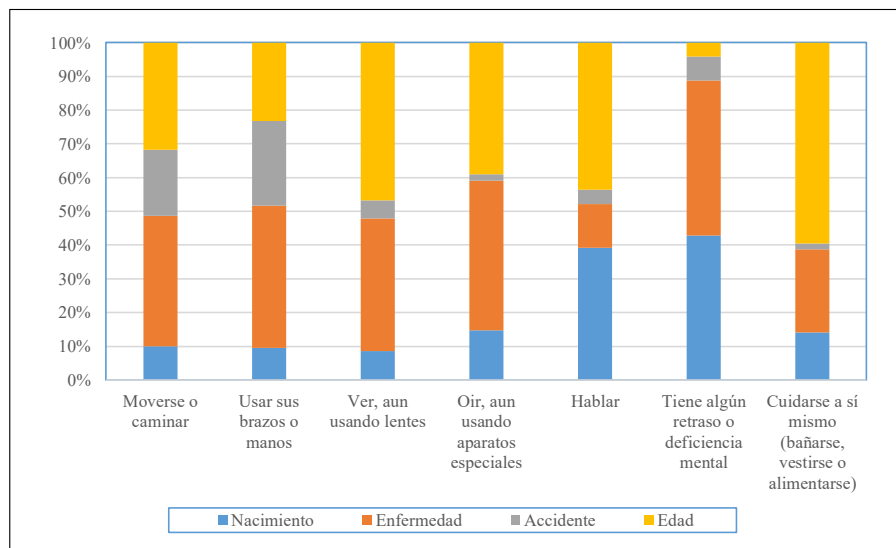
\* Total incluye personas que tienen esa discapacidad, pueden tener varias, siendo menor su número.

En el grupo Maya-Chortí se estima que 1,205 personas tienen al menos una discapacidad y representan el 3.62% de la población de este grupo indígena. Los hombres tienen una mayor incidencia a tener una discapacidad que las mujeres. Las mayores discapacidades son las visuales y las motoras, levemente más en hombres (cuadro 10).

En las causas de la discapacidad en el grupo poblacional Maya-Chortí algunas motoras (como mover o caminar, usar brazos o manos,) están influenciadas por la enfermedad, accidente y la vejez, mientras que cuidarse a sí mismo por la enfermedad y la vejez. En la discapacidad por retraso básicamente la influencia congénita o nacimiento, y la enfermedad.

**Gráfico 3**

Maya-Chortí: Población por causa de discapacidad, 2013



## 5.6. FECUNDIDAD

La fecundidad es la variable demográfica que más ha influenciado el crecimiento de la población del país, primero por sus elevados índices y después por su efecto inercial, ya que su descenso fue tardío después de la mortalidad y recién se inicia en la década de los sesenta con la introducción de la planificación familiar, aunque en las últimas décadas continúa su tendencia al descenso en sus principales indicadores, con sus brechas que producen diferenciales por lugar de residencia, estrato socioeconómico, o incluso por la pertenencia de algún grupo poblacional.

Un indicador elemental de la fecundidad fácil de estimar es la relación de niños mujeres (RNM), que en realidad es la razón de niños contra mujeres durante un año determinado, en el sentido que están incluidos los efectivos de la fecundidad reciente y la población potencialmente productora de ellos, este indicador general se usa cuando no hay mucha disponibilidad de datos. En la población Maya-Chortí según el Censo de Población del 2001 había 736 niños menores de cinco años por mil mujeres en edad reproductiva (15 a 49 años), mientras en el 2013 este indicador disminuye 469 niños, que indica la disminución de la fecundidad (cuadro 11).

**Cuadro 11**

Maya-Chortí: Relación niños mujeres, 2001-2013

Categoría	2001	2013
Niños menores de 5 años	5,556	3,949
Mujeres en edad reproductiva	7,546	8,424
Relación niños mujeres	736	469

Fuente: Elaboración propia generada de datos en línea de CNPV 2001-2013, INE.

Al consultar en los censos de población a las mujeres mayores de doce años acerca de la tenencia de algún hijo o hija nacido vivo, en las Maya-Chortí es verificable que la maternidad es más pronunciada entre los veinte a treinta y cuatro años (cuadro 12)



**Cuadro 12**

Maya-Chortí: Población femenina según ha tenido algún hijo nacido vivo, 2001-2013

Edades quinquenales	2001			2013		
	Si	No	Total	Si	No	Total
10 a 14	3	1,266	1,269	12	1,235	1,247
15 a 19	341	1,545	1,886	351	1,549	1,900
20 a 24	1,057	498	1,555	909	706	1,614
25 a 29	950	182	1,132	1,060	302	1,363
30 a 34	788	76	864	997	175	1,172
35 a 39	744	70	814	882	130	1,011
40 a 44	641	60	701	683	80	763
45 a 49	556	38	594	542	59	601
50 a 54	424	51	475	516	51	567
55 a 59	294	27	321	421	47	469
60 a 64	288	36	324	376	41	416
65 a 69	190	23	213	232	23	255
70 a 74	131	30	161	194	21	214
75 a 79	97	12	109	154	18	172
80 a 84	57	9	66	68	14	82
85 a 89	25	6	31	56	12	69
90 a 94	12	6	18	22	6	28
95 y más	9	4	13	7	1	8
<b>Total</b>	<b>6,607</b>	<b>3,939</b>	<b>10,546</b>	<b>7,482</b>	<b>4,470</b>	<b>11,951</b>

Fuente: Elaboración propia de datos en línea de CNPV 2001-2013, INE. \* Población femenina de 12 años y más.

El promedio de hijos por mujer en la población Maya-Chortí ha descendido a través del tiempo en casi un hijo en la última década, producto del mayor acceso a los servicios de salud, materna e infantil y por ende a los de planificación familiar que ha tenido impacto en la reducción de la fecundidad, que decir de cambios en los patrones reproductivos por los canales simbólicos de tener familias más pequeñas que van desde la escuela, la comunidad y los medios de comunicación. Hay diferenciales en los promedio de hijos por mujer por área de residencia, en favor de las áreas urbanas, aunque es necesario anotar que las mayores reducciones se producen en el área rural, incluso la brecha entre ambas zonas de residencia se reduce a través del tiempo (cuadro 13).

**Cuadro 13**

Maya-Chortí: Promedio de hijos nacidos vivos por mujer, 2001-2013

Área de residencia	2001	2013
Área urbana	3.54	3.25
Área rural	4.94	4.47
<b>Total</b>	<b>4.83</b>	<b>3.99</b>

Fuente: Elaboración propia generada de datos en línea de CNPV 2001-2013, INE.

El principal y más utilizado indicador de la fecundidad es la Tasa Global de Fecundidad (TGF), que es una medida resumen que es independiente de la estructura por edad y sexo de la población. Representa el número promedio de niños vivos que un grupo de mujeres tendrá al final de su vida reproductiva si todos los años tienen hijos de acuerdo a las tasas de fecundidad por edad observadas durante un determinado año. Para su estimación en países con estadísticas vitales limitadas o no completas como es el caso de Honduras se tiene que recurrir a técnicas indirectas de medición que utilizan preguntas especiales desarrolladas para los recogerse en los censos de población y encuestas demográficas dirigidas a mujeres mayores de doce años, acerca de tenencia de los hijos tenido vivos, cantidad de ellos, actualmente vivos, nacimiento del último hijo y sobrevivencia del último.

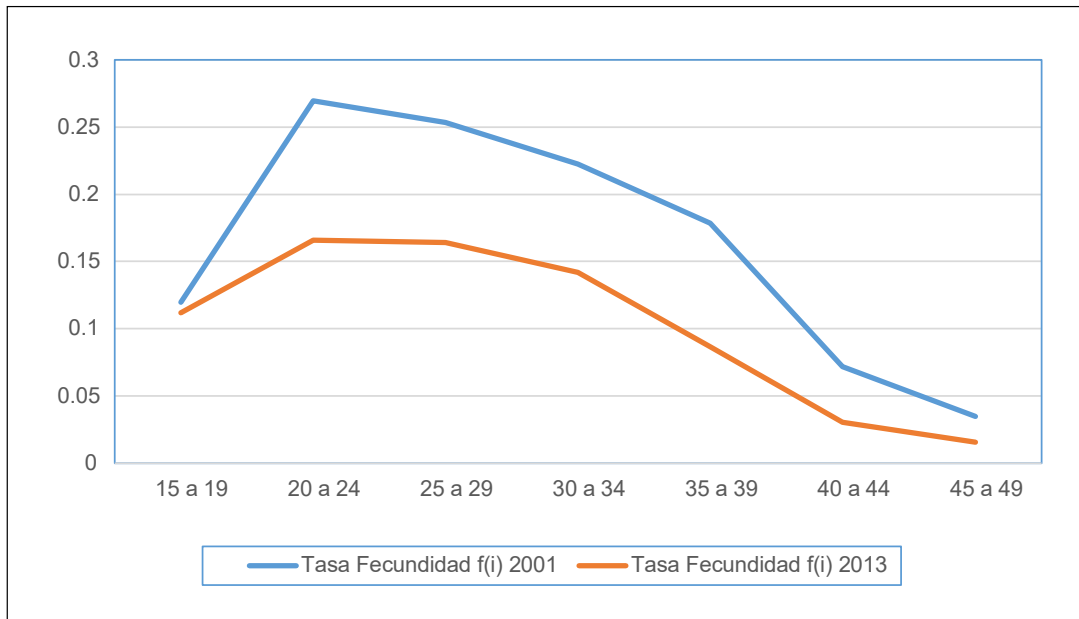
Varias técnicas se han desarrollado con base en esa información para derivar estimaciones de tasas de fecundidad específicas por edad, que están relacionadas con el número promedio de hijos nacidos vivos por mujer. Una de las técnicas para estimar la fecundidad es la relación P/F (Paridez/Fecundidad) desarrollada por Brass, que usa el número promedio de hijos nacidos vivos por mujer, por grupos quinquenales y el patrón de fecundidad (bajo el supuesto de fecundidad constante), que proporciona un factor de ajuste para un patrón de las tasas de fecundidad específicas por edad para ajustarlas al nivel reales de fecundidad. Las relaciones de P/F se aplican a las tasas de fecundidad por edad para aumentarlas o disminuirlas, proporcionalmente, al nivel apropiado de fecundidad representado por el número promedio de niños por mujer en edades adultas jóvenes. Las edades usadas con más frecuencia son de 20 a 24 (P2/F2) y de 25 a 29 (P3/F3) años; ocasionalmente, de 30 a 34 años (P4/F4). Si los datos son exactos y la fecundidad ha disminuido en años recientes, las relaciones P/F deberían mostrar una tendencia a aumentar al aumentar la de edad de las mujeres (Arriaga, 2001).

El comportamiento de la fecundidad por edad de la madre durante el período de la estimación del 2001 al 2013 refleja una tendencia a la disminución de este indicador crucial de la fecundidad como es la TGF, de niveles observados de 4.92 hijos por mujer en el 2001 a 2.88 hijos por mujer en el 2013, ya con el ajuste de los valores de P/F se llega a valores de 5.75 hijos por mujer en 2001 y 3.58 hijos por mujer para valores de P3/F3 (gráfico 4).



**Gráfico 4**

Mata-Chortí: Tasas específicas por edad, 2001-2013



## 5.7. MIGRACIÓN INTERNA

La migración interna es aquella que incluye los desplazamientos de las personas con fines de establecer residencia desde un lugar de origen a otro lugar de destino y que implica traspasar los límites de una división geográfica, sin salir de las fronteras nacionales. Dentro de ella ocurren los desplazamientos entre las Divisiones Administrativas Mayores (DAM) que pueden ser regiones, departamentos y entre Divisiones Administrativas Menores (DAME) que pueden ser municipios, aldeas o incluso caseríos. También otra unidad geográfica utilizada en la medición de la migración es aquella que ocurre entre las zonas rurales a urbanas, viceversa y sus posibles combinaciones.

El fenómeno migratorio siempre ha estado presente en las poblaciones y se ha intensificado conforme va mejorando la infraestructura de las vías de comunicación y los medios de transporte en el país, lo mismo que también avanza el proceso de urbanización y se generan niveles mayores en las actividades económicas y educativas en las ciudades que las vuelve atractivas.

Las estimaciones de la migración interna a nivel de División Administrativa Mayor (DAM), departamento como nivel geográfico de referencia, evidencia en la población Maya-Chortí que la proporción de migrantes internos de toda la vida<sup>16</sup> residente en un departamento diferente al de su nacimiento muestra un continuo aumento entre 2001 y el 2013, de 6.7% pasó a 14.5%, incluso se duplica el número de migrantes internos pertenecientes a este grupo poblacional (cuadro 14).

<sup>16</sup> Migración de toda la vida es la aquella que se obtiene a través de la matriz de migración al cruzar el lugar de nacimiento contra el lugar de empadronamiento o residencia. Se puede construir a nivel de División Administrativa Mayor (DAM) y a nivel de División Administrativa Menor (DAME).

**Cuadro 14**

Honduras: Cuantía y magnitud relativa de migración de toda la vida nivel DAM, 2001-2013.

Año censal	Número de migrantes de toda la vida DAM	Población censal relevante	Proporción de migrantes Internos de toda la vida entre DAM (por cien)
2001	2,141	32,061	6.68
2013	4,179	29,872	14.50

Fuente: Elaboración propia generada de datos en línea de CNPV 2001-2013, INE.

**Cuadro 15**

Maya-Chortí: Migración interna neta de toda la vida, nivel DAM, 2001-2013

Departamentos	Emigrantes 2001	Inmigrantes 2001	Migración neta 2001	Emigrantes 2013	Inmigrantes 2013	Migración neta 2013
Atlántida	149	76	-73	431	78	-353
Colón	53	65	12	299	107	-192
Comayagua	66	78	12	103	16	-87
Copán	162	625	463	502	1,004	502
Cortés	543	109	-434	410	1,142	732
Choluteca	8	131	123	135	2	-133
El Paraíso	7	47	40	97	24	-73
Francisco Morazán	188	98	-90	194	163	-31
Gracias a Dios	0	1	1	10	8	-2
Intibucá	100	47	-53	65	96	31
Islas de la Bahía	20	4	-16	3	1,008	1,005
La Paz	27	35	8	37	29	-8
Lempira	114	107	-7	346	65	-281
Ocatepeque	469	213	-256	303	141	-162
Olancho	19	47	28	205	9	-196
Santa Bárbara	124	284	160	513	87	-426
Valle	3	43	40	82	6	-76
Yoro	61	103	42	444	194	-250
Ignorado	28	28	0	0	0	0
<b>Total</b>	<b>2,141</b>	<b>2,141</b>	<b>0</b>	<b>4,179</b>	<b>4,179</b>	<b>0</b>

Fuente: Elaboración propia generada de datos en línea de CNPV 2001-2013, INE.



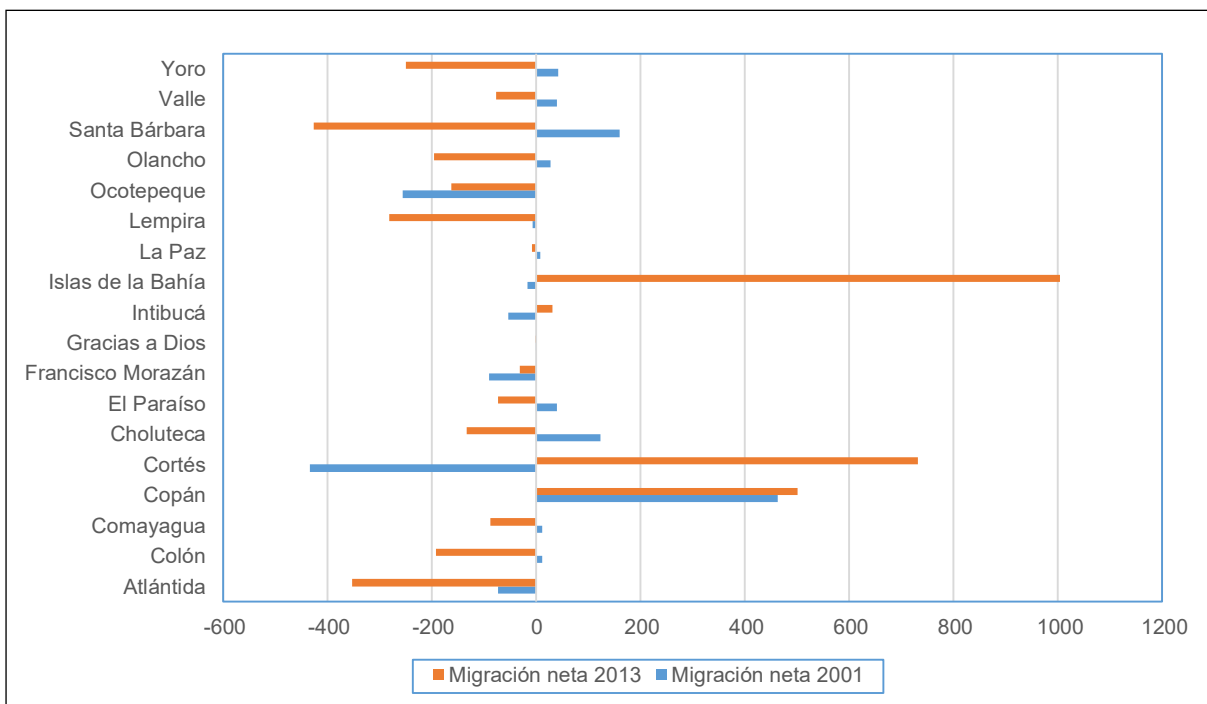


Los movimientos migratorios internos de toda la vida a nivel interdepartamental del grupo Maya-Chortí solamente muestra como hay algunos como Copán, Cortés, Ocotepeque, Yoro, Francisco Morazán e Islas de la Bahía donde se encontró mayor movilidad, tanto de inmigración como de emigración (cuadro 15).

En los saldos migratorios internos de toda la vida a nivel de la división administrativa mayor sus niveles son bajos y tienen un patrón de tendencia irregular, en un censo puede ser el saldo positivo y en otro negativo, aunque con el tiempo parece comportarse como la población nacional (gráfico 5).

**Gráfico 5**

Maya-Chortí: Migración interna neta de toda la vida, nivel DAM 2001-2013



## 5.8. MIGRACIÓN INTERNACIONAL

Otro componente de la clasificación de la migración es la llamada “internacional” que incluye todos los desplazamientos de las personas, desde un lugar de origen a otro de destino, con fines de establecer residencia traspasando en este caso las fronteras nacionales de los países. La inmigración se adquiere respecto a su lugar de residencia actual (o lugar de destino) o en otras palabras los desplazamientos de las personas de otros países del exterior que establecen su residencia en el nuestro. La emigración se adquiere respecto del lugar de residencia original, cuando una persona de nuestro país se desplaza a otro en el exterior para establecer allí su residencia.

En la medición de la inmigración internacional de toda la vida se parte del hecho que las personas declaran que nacieron en otro país (hondureños o extranjeros) y que fueron empadronados en el país con esa condición.

En el caso de estudio de los años 2001-2013 se enumeraron un total de 251 y 191 personas respectivamente que declaran su pertenencia al grupo poblacional Maya-Chortí, pero que indican que nacieron en otro país, representando solamente el 0.73% y el 0.57% en esos años. La mayoría de los nacidos en el exterior con pertenencia al grupo poblacional de estudio declara a Guatemala como país de nacimiento y tiene sentido esta respuesta porque el territorio ancestral en la región centroamericana se ubica mayoritariamente entre ambos países (cuadro 16).

**Cuadro 16**

Maya-Chortí: Población nacida en otro país por sexo, 2001-2013

País de nacimiento	2001			2013		
	Hombre	Mujer	Total	Hombre	Mujer	Total
Guatemala	100	120	220	40	63	104
El Salvador	8	6	14	13	13	26
Nicaragua	3	1	4	5	2	7
Belice	0	1	1	0	0	0
Estados Unidos de América	2	1	3	5	12	18
México	0	0	0	6	8	13
Cuba	0	0	0	0	1	1
Colombia	0	1	1	0	0	0
España	0	0	0	1	0	1
Inglaterra	0	0	0	1	0	1
China	0	1	1	0	0	0
Ignorado	4	3	7	7	14	21
<b>Total</b>	<b>117</b>	<b>134</b>	<b>251</b>	<b>78</b>	<b>113</b>	<b>191</b>

Fuente: Elaboración propia de datos en línea de CNPV 2001-2013, INE.

Un tercio de la población que declara haber nacido en el exterior y que su año de llegada al país generalmente es una o dos décadas anteriores al empadronamiento censal, aunque es de mencionar que un número nada despreciable, no indica su año de llegada al país (cuadro 17).



**Cuadro 17**

Maya-Chortí: Población nacida en otro país por año de llegada, 2001-2013

Año de llegada a Honduras	2001			2013		
	Hombre	Mujer	Total	Hombre	Mujer	Total
De 2010 a 2013	0	0	0	22	19	42
De 2000 a 2009	5	8	13	13	11	24
De 1990 a 1999	28	32	60	4	4	8
De 1980 a 1989	7	17	24	3	4	7
De 1970 a 1979	14	18	32	1	6	7
Antes de 1970	34	36	70	2	5	7
Ignorado	29	23	52	33	64	96
<b>Total</b>	<b>112</b>	<b>126</b>	<b>238</b>	<b>78</b>	<b>113</b>	<b>191</b>

Fuente: Elaboración propia de datos en línea de CNPV 2001-2013, INE.

## 5.9. DISTRIBUCIÓN ESPACIAL

El país sigue los patrones de distribución espacial heredados desde el período precolombino y después por la colonización española, que indica una concentración en la parte centro, sur y occidental, donde se han concentrado la mayoría de las comunidades más pobladas, mientras que la parte oriental siempre fue despoblada con tendencia creciente de colonización de fronteras agrícolas en una zona de abundantes recursos naturales.

Los Maya-Chortí se ubican como grupo poblacional en los departamentos occidentales de Copán y Ocotepeque y esto se demuestra porque que en el período de estudio en ambos residen el 89% en el 2001 y 63% en el 2013 de la población, precisando que esta disminución aparente es debido a que a través del tiempo hay una mayor declaración de pertenencia al grupo en otros departamentos del interior del país, como Cortés, Yoro, Islas de la Bahía y Francisco Morazán, principalmente en área urbanas (cuadro 18).

**Cuadro 18**

Maya-Chortí: Población por área de residencia según departamento, 2001-2013

Departamentos	2001			2013		
	Urbano	Rural	Total	Urbano	Rural	Total
Atlántida	192	204	396	195	41	236
Colón	16	145	161	140	278	418
Comayagua	117	62	179	80	48	128
Copán	202	15,070	15,272	3,299	15,785	19,084
Cortés	689	789	1,478	4,426	482	4,909
Choluteca	26	28	54	32	57	88
El Paraíso	12	93	105	340	48	387
Francisco Morazán	451	76	527	761	208	969
Gracias a Dios	2	13	15	15	9	24
Intibucá	31	90	121	38	501	539
Islas de la Bahía	21	1	22	1,342	256	1,598
La Paz	26	29	55	19	83	101
Lempira	46	91	137	30	230	260
Ocatepeque	230	15,149	15,379	25	1,665	1,690
Olancho	20	55	75	197	50	247
Santa Bárbara	39	232	271	79	247	326
Valle	16	33	49	19	7	26
Yoro	66	91	157	1,043	1,184	2,227
<b>Total</b>	<b>2,202</b>	<b>32,251</b>	<b>34,453</b>	<b>12,078</b>	<b>21,178</b>	<b>33,256</b>

Fuente: Elaboración propia generada de datos en línea de CNPV 2001-2013, INE.

Por municipio los Maya-Chortí deberían de ubicarse en mayor medida en aquellos que pertenecen a los departamentos de Copán y Ocatepeque, sin embargo de los veinte municipios con mayor proporción de su número de declarantes pertenecientes al grupo con respecto de la población total, solo seis municipios aparecen con esta característica en ambos censos, y solamente cuatro de ellos pertenecen a los departamentos mencionados, Copán Ruinas, Cabañas y Santa Rita y Ocatepeque (Cuadro 19).



**Cuadro 19**

Maya-Chortí: Porcentaje de población grupo poblacional con respecto de población total según Municipio, 2001-2013

Código	Municipio	% Maya-Chortí/Total 2001			Código	Municipio	% Maya-Chortí/Total 2013		
		Hombre	Mujer	Total			Hombre	Mujer	Total
1410	San Fernando	99.33	98.58	98.96	417	San José	86.30	85.60	85.95
407	Dolores	97.91	97.51	97.72	404	Copán Ruinas	17.11	16.14	16.62
1412	San Jorge	97.22	96.85	97.04	402	Cabañas	8.77	8.83	8.80
1403	Concepción	92.63	92.23	92.43	421	Santa Rita	6.89	6.49	6.69
403	Concepción	78.68	79.08	78.88	1401	Ocotepeque	6.26	5.52	5.88
1408	Lucerna	52.95	53.87	53.40	1101	Roatán	3.85	3.61	3.73
414	San Agustín	45.09	44.99	45.04	401	Santa Rosa de Copán	3.13	2.66	2.88
404	Copán Ruinas	13.67	13.22	13.45	1411	San Francisco del Valle	2.42	2.51	2.46
1416	Sinuapa	8.18	8.46	8.32	1012	San Juan	2.39	2.21	2.30
1401	Ocotepeque	5.13	4.17	4.63	413	Nueva Arcadia	2.01	1.92	1.96
421	Santa Rita	1.84	1.72	1.78	410	Florida	1.94	1.71	1.82
206	Santa Fe	1.39	1.82	1.61	406	Cucuyagua	1.32	1.35	1.34
402	Cabañas	1.44	1.73	1.59	1328	San Marcos de Caiquín	1.29	1.33	1.31
108	Arizona	0.76	0.68	0.72	1520	Santa María del Real	1.17	1.02	1.09
510	Santa Cruz de Yojoa	0.67	0.76	0.71	1804	El Progreso	1.05	1.04	1.04
1612	Macuelizo	0.62	0.76	0.69	206	Santa Fe	0.77	0.81	0.79
106	San Francisco	0.51	0.47	0.49	409	El Paraíso	0.84	0.72	0.78
1012	San Juan	0.46	0.50	0.48	202	Balfate	0.56	0.60	0.58
505	Potrerosillos	0.48	0.44	0.46	210	Bonito Oriental	0.61	0.51	0.56
1005	Dolores	0.20	0.49	0.34	807	La Libertad	0.57	0.36	0.47

Fuente: Elaboración propia generada de datos en línea de CNPV 2001-2013, INE.

En general, se percibe un cambio en el patrón de residencia de las personas pertenecientes al grupo poblacional Maya-Chortí a través del tiempo, donde pueden influir los niveles crecientes de urbanización y la migración, entre ella de áreas rurales a urbanas. En 2001 en el área rural vivía un 93.6% de la población y en el 2013 esta representa el 63.7% una reducción de treinta puntos porcentuales, que son muy relevantes (cuadro 20).

**Cuadro 20**

Maya-Chortí: Población por área de residencia, 2001-2013

Área de Residencia	2001	2013	2001 (%)	2013 (%)
Área urbana	2,202	12,078	6.4	36.3
Área rural	32,251	21,178	93.6	63.7
<b>Total</b>	<b>34,453</b>	<b>33,256</b>	<b>100.0</b>	<b>100.0</b>

Fuente: Elaboración propia generada de datos en línea de CNPV 2001-2013, INE.

## VI. CARACTERISTICAS EDUCATIVAS DE LA POBLACIÓN

### 6.1. ALFABETISMO

Los niveles de educación son bajos en el grupo Poblacional Maya-Chortí, el 36% de la población mayor de quince años no sabe leer y escribir en el 2001, aunque disminuyó sustancialmente para el 2013 a un 22%, existen pocas diferencias entre los hombres y mujeres (cuadro 21).

**Cuadro 21**

Maya-Chortí: Población por sexo según sabe leer y escribir, 2001-2013

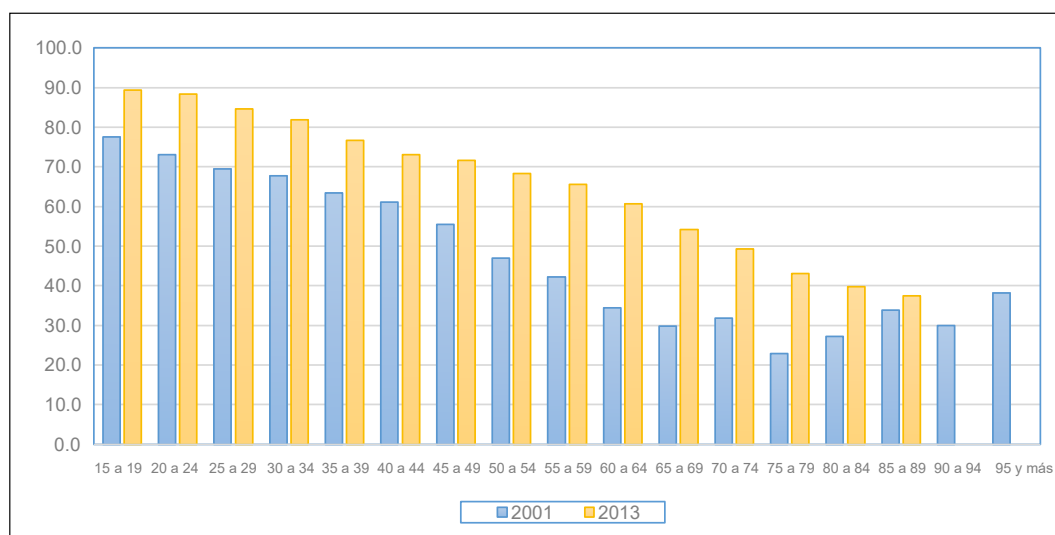
Sabe leer y escribir	2001			2013		
	Hombre	Mujer	Total	Hombre	Mujer	Total
Si	62.4	64.8	63.6	77.7	77.8	77.8
No	37.6	35.2	36.4	22.3	22.2	22.2
<b>Total</b>	<b>100.0</b>	<b>100.0</b>	<b>100.0</b>	<b>100.0</b>	<b>100.0</b>	<b>100.0</b>

Fuente: Elaboración propia generada de datos en línea de CNPV 2001-2013, INE. \*Población de 15 años y más.

Los datos censales del período de estudio se observa que en la población que sabe leer y escribir por grupos de edades a medida que avanza la edad los niveles decrecen. Con los datos del Censo del 2013 desde los quince años hasta los sesenta los porcentajes disminuyen desde un 90% a un 60%, con los datos del 2001 se produce la misma tendencia pero desde porcentajes desde 77% hasta el 42%. Esto demuestra que el acceso de la alfabetización mejora a través del tiempo, principalmente en los primeros grupos de edades (gráfico 6).

**Gráfico 6**

Maya-Chortí: Población por saber leer y escribir según edad quinquenal, 2001-2013 (%)





## 6.2. ASISTENCIA ESCOLAR

La asistencia escolar de la población de 5 a 29 años en general son todavía bajas en la población Maya-Chortí porque no superan a la mitad de esa población, por sexo la diferencia es leve en favor de las mujeres. Aunque es necesario apuntar que entre el período de estudio hubo una mejora en la cobertura educativa de este grupo poblacional en más de diez puntos porcentuales (cuadro 22).

**Cuadro 22**

Maya-Chortí: Población por sexo según asistencia escolar, 2001-2013 (%)

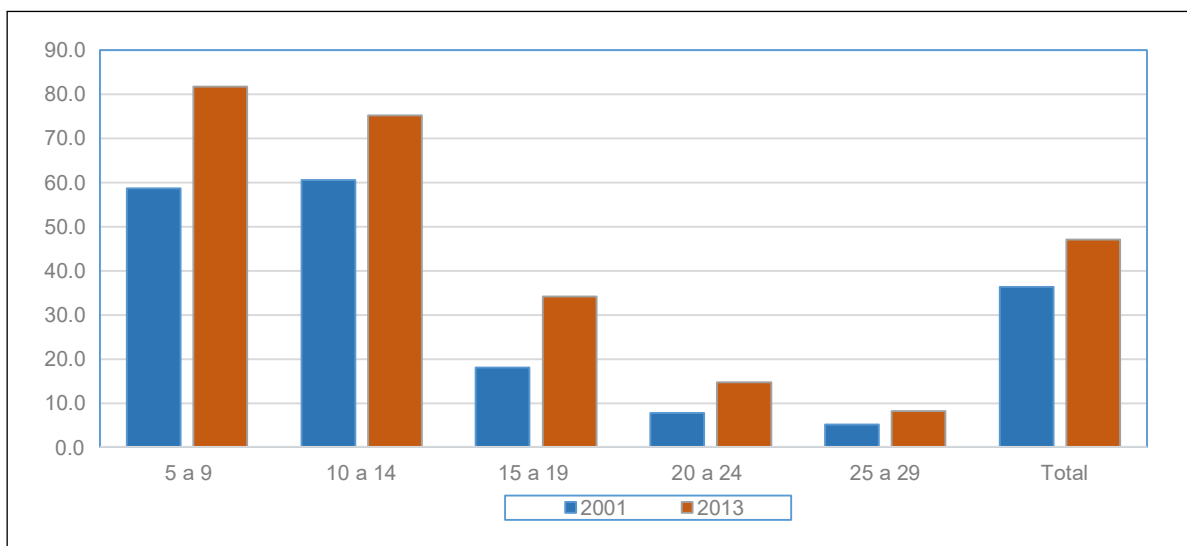
Asistencia escolar	2001			2013		
	Hombre	Mujer	Total	Hombre	Mujer	Total
Si	35.2	37.4	36.3	46.7	47.5	47.1
No	64.8	62.6	63.7	53.3	52.5	52.9
<b>Total</b>	<b>100.0</b>	<b>100.0</b>	<b>100.0</b>	<b>100.0</b>	<b>100.0</b>	<b>100.0</b>

Fuente: Elaboración propia generada de datos en línea de CNPV 2001-2013, INE. \*Población de 5 a 29 años.

La asistencia escolar por edad tiene un comportamiento decreciente donde las edades (gráfico 7), las que están en la educación prebásica y básica tienen los mayores niveles de cobertura educativa, mientras aquellas en donde se ubica teóricamente la población en edad de estudio del nivel de diversificado, técnica y universitaria, además de que sus cohortes se van reduciendo con la edad también no logran hacer las transiciones de los niveles educativos por problemas de acceso y de contar con los recursos familiares para financiar la educación, principalmente si el área de residencia es rural.

**Gráfico 7**

Maya-Chortí: Población por asistencia escolar según edad quinquenal, 2001-2013 (%)



### 6.3. NIVEL EDUCATIVO

Un 56% de la población declarada que pertenece al grupo poblacional Maya-Chortí indica que su nivel de educación más alto es el básico, es decir aquel que incluye la educación primaria hasta sexto o noveno grado y sus avances han sido mínimos entre 2001 y 2013. Los niveles superiores de educación al básico que ha alcanzado la población son bajos, especialmente en la educación secundaria y diversificada, en donde destacan las mujeres con respecto a los hombres (cuadro 23)

**Cuadro No.23**

Maya-Chortí: Población por sexo según nivel educativo del último grado aprobado, 2001-2013 (%)

Nivel de último grado aprobado	2001			2013		
	Hombre	Mujer	Total	Hombre	Mujer	Total
Ninguno	35.0	32.5	33.7	21.9	20.9	21.4
Alfabetización	1.8	1.1	1.4	1.2	1.2	1.2
Prebásica	4.4	4.3	4.4	3.6	3.5	3.6
Básica	54.7	56.8	55.7	58.5	57.3	57.9
Secundaria ciclo común	2.0	2.4	2.2	7.0	7.5	7.3
Secundaria diversificado	1.5	2.2	1.9	5.1	6.4	5.7
Técnico superior	0.0	0.0	0.0	0.4	0.5	0.5
Superior no universitaria	0.1	0.2	0.2	0.1	0.2	0.2
Universitaria	0.5	0.6	0.5	2.0	2.3	2.2
Postgrado universitario	0.0	0.0	0.0	0.1	0.1	0.1
<b>Total</b>	<b>100.0</b>	<b>100.0</b>	<b>100.0</b>	<b>100.0</b>	<b>100.0</b>	<b>100.0</b>

Fuente: Elaboración propia generada de datos en línea de CNPV 2001-2013, INE. \*Población de 5 años y más.

Los promedios de años de estudio en la población Maya-Chortí son todavía bajos, alrededor de cuatro años, donde las mujeres tienen un promedio mejor que los hombres, principalmente si viven en áreas consideradas urbanas (cuadro 24). En realidad los bajos promedio de años de estudio no son ajenos a los promedios de otros grupo indígenas y negros, sin embargo, las posibilidades de superarlos implica acciones diferenciadas para aminorar sus vulnerabilidades.

En el caso del grupo poblacional de estudio se percibe levemente una reducción de los años de estudio, que podría deberse a una mala declaración de la pregunta censal o inconsistencia en la estimación.

**Cuadro 24**

Maya-Chortí: Promedio de años de estudio por sexo según área de residencia, 2001-2013

Área de residencia	2001			2013		
	Hombre	Mujer	Total	Hombre	Mujer	Total
Área urbana	6.79	7.14	6.98	5.25	5.57	5.42
Área rural	3.82	4.03	3.93	2.98	3.15	3.06
<b>Total</b>	<b>4.07</b>	<b>4.33</b>	<b>4.20</b>	<b>3.75</b>	<b>4.03</b>	<b>3.89</b>

Fuente: Elaboración propia generada de datos en línea de CNPV 2001-2013, INE. \*Población de 15 años y más.





## VII. CARACTERÍSTICAS ECONÓMICAS DE LA POBLACIÓN

### 7.1. CONDICIÓN DE ACTIVIDAD

El porcentaje de personas declaradas como económicamente activas del total de la fuerza de trabajo todavía resulta bajo, en promedio un 44.4%, ya que la mayoría de las personas se declara como económicamente inactivos, principalmente si son mujeres, las que se dedican mayoritariamente a realizar quehaceres del hogar, estudiando u otras actividades no declaradas como económicamente activas, en el caso de los hombres económicamente inactivos la mayoría se dedican a estudiar (cuadro 25).

**Cuadro 25**

Maya-Chortí: Población en edad de trabajar por sexo  
 Económicamente activa e inactiva, 2001-2013

Categoría	2001			2013		
	Hombre	Mujer	Total	Hombre	Mujer	Total
PEA <sup>17</sup>	9,638	1,666	11,304	8,326	2,084	10,413
Ocupada	9,572	1,660	11,232	8,113	2,022	10,137
Desocupada	66	6	72	213	62	276
- Cesante	41	4	45	14	3	18
- Busca por primera vez	25	2	27	199	59	258
PEI <sup>18</sup>	2,449	9,834	12,283	4,387	10,615	15,003
PET <sup>19</sup>	12,087	11,500	23,587	12,713	12,699	25,416

Fuente: Elaboración propia generada de datos en línea de CNPV 2001-2013, INE. \* Población de 10 años y más.

La población en edad de trabajar en el grupo Maya-Chortí representa en promedio el 72.4% de la población total y este porcentaje aumentó a través del tiempo, de 68% en el 2001 a 76.4% en el 2013. La mayoría de la PEA se declara ocupada, ya sea como asalariados o cuentapropistas.

Las tasas brutas de participación económica (TBP) son bajas, ya que existen en promedio solo 32 personas económicamente activas por cada cien habitantes, con diferencias significativas entre sexos en condición desfavorable para las mujeres.

<sup>17</sup> Es la población de diez años y más para fines de comparación que contestó realizar una actividad económica la semana anterior al censo en CNPV 2001 y al menos una hora durante la semana pasada en CNPV 2013. Específicamente trabajó, atendió cultivos agrícolas, forestales o crianza de animales de su propiedad o de un familiar; atendió o ayudó en algún negocio o taller propio o familiar; preparó alimentos o elaboró artículos para la venta; tenía trabajo pero no trabajó por estar de vacaciones, licencia, enfermedad, etc; buscó trabajo y había trabajado antes; busco trabajo y nunca había trabajado.

<sup>18</sup> Es la población de diez años y más de edad para fines de comparación que la semana anterior al censo no realizó ninguna actividad económica. Específicamente contestaron que vivió de su jubilación o pensión, vivió de sus rentas, solo estudió, solo realizó quehaceres del hogar, está incapacitado permanente para trabajar, otro.

<sup>19</sup> Población en edad de trabajar utilizada para fines de comparación es de diez años y más de edad, incluye PEA y PEI.

Las tasas netas de participación económica (TNP) son bajas, ya que en promedio solo existen 44 personas económicamente activas por cada cien personas de la población en edad de trabajar. Las diferencias por sexo muestran que los hombres tienen un indicador cuatro y cinco veces superior al de las mujeres en el período del 2001 al 2013. Sin embargo, a través del tiempo se ha observado que solo las tasas netas de participación de hombres han disminuido un 14.25%, mientras las tasas de las mujeres han tenido un aumento de 1.92%, que indica que aunque hay poca participación femenina en la economía al menos hubo aumento diferente a lo ocurrido con los hombres.

## 7.2. GRUPO OCUPACIONAL

Las ocupaciones de mayor visibilidad en la población Maya-Chortí son las dedicadas a la agricultura, ganadería, obreros, servicios y comercio (cuadro 26 y 27)<sup>20</sup>. En los hombres las ocupaciones principales son de agricultores, ganaderos y trabajadores agrícolas y como obreros, mientras que las mujeres tienen ocupaciones más diversificadas, donde sobresalen las obreras, el comercio y los servicios.

**Cuadro 26**

Maya-Chortí: PEA ocupada por sexo según grupo ocupacional, 2001

Grupo ocupacional	2001		
	Hombres	Mujeres	Total
Profesionales, técnicos y personas en profesiones afines	157	176	333
Directores, gerentes y administradores generales	35	20	55
Empleados de oficinas del estado, organismos autónomos y empresa privada	23	37	60
Comerciantes y vendedores	144	130	274
Agricultores, ganaderos y trabajadores agropecuarios	8,450	224	8,674
Conductores de medios de transporte y personas en ocupaciones afines	54	2	56
Trabajadores de la industria textil, albañilería, mecánica, electricidad, etc.	348	96	444
Trabajadores del área gráfica, química, alimentos y bebidas, cuero, tabaco, cerámica	53	582	635
Operadores de carga, almacenaje y estiba	23	8	31
Ocupación de los servicios	150	240	390
No específicas	176	149	325
<b>Total</b>	<b>9,613</b>	<b>1,664</b>	<b>11,277</b>

Fuente: Elaboración propia generada de datos en línea de CNPV 2001-2013, INE. \*Población de 10 años y más.

<sup>20</sup> Se presentan en dos cuadros ya que se utilizaron clasificaciones diferentes del CIUO lo que dificulta comparar algunas categorías.



**Cuadro 27**

Maya-Chortí: PEA ocupada por sexo según grupo ocupacional, 2013

Grupo ocupacional	2001		
	Hombres	Mujeres	Total
Directores y gerentes	122	70	52
Profesionales científicos	227	120	108
Técnicos y profesionales	364	213	151
Personal de apoyo administrativo	211	94	117
Trabajadores de los servicios	1,304	687	617
Agricultores y trabajadores	4,230	4,079	151
Oficiales, operarios y artesanos	1,120	978	143
Operadores de instalaciones	619	428	191
Ocupaciones elementales	1,586	1,253	333
Ocupaciones militares	7	6	1
Ocupaciones no especificadas	346	187	160
<b>Total</b>	<b>10,136</b>	<b>8,114</b>	<b>2,023</b>

Fuente: Elaboración propia generada de datos en línea de CNPV 2001-2013, INE.  
 \*Población de 10 años y más.

Las ocupaciones específicas más comunes son principales de los hombres son de trabajadores agrícolas, mampostero y encofrador, pulpero, trabajador de la madera, trabajador del banano, vendedor de tienda, maestros, ambulante, trabajador de mecánica y vigilantes; mientras que las mujeres las ocupaciones principales son sirvientas, tortilleras, pulperas, trabajadores agrícolas, trabajador del tabaco, vendedoras de tienda y ambulantes, preparadoras de comidas, zurcidoras de ropa y maestras o secretarías.

### 7.3. CATEGORIA OCUPACIONAL

Las categorías ocupacionales sobresalientes en el grupo poblacional Maya-Chortí son los trabajadores independientes y los, empleados u obreros privados y trabajadores familiares sin pago. Por sexo hay algunas diferencias lógicas, aunque las categorías de predominio son las mismas que las de ambos sexos, en el caso de las mujeres cobran importancia las empleadas públicas y las empleadas domésticas. Puede afirmarse que los asalariados y los trabajadores por cuenta propia absorben la mayoría de las categorías ocupacionales, a la que se suma un número no despreciable de trabajadores familiares sin pago cuya tendencia disminuyó abruptamente (cuadro 28).

**Cuadro No.28**

Maya-Chortí: PEA ocupada por sexo según categoría ocupacional, 2001-2013

Categoría	2001			2013		
	Hombre	Mujer	Total	Hombre	Mujer	Total
Empleado(a) u obrero(a) privado	1,977	284	2,261	2,434	811	3,245
Empleado(a) u obrero(a) público	207	181	388	546	259	805
Patrón(a) con empleados(as)	105	22	127	179	45	224
Trabajador(a) independiente	4,212	572	4,784	3,452	431	3,883
Trabajador(a) familiar sin pago	2,908	396	3,304	844	96	940
Empleada(o) doméstica(o)	85	180	265	25	126	151
Trabajador(a) no remunerado	0	0	0	50	17	67
Otra	119	30	149	597	241	839
<b>Total</b>	<b>9,613</b>	<b>1,665</b>	<b>11,278</b>	<b>8,128</b>	<b>2,026</b>	<b>10,154</b>

Fuente: Elaboración propia generada de datos en línea de CNPV 2001-2013, INE. \* Población de 10 años y más.

## 7.4. RAMA DE ACTIVIDAD

La agricultura, silvicultura, caza y pesca es la rama de actividad económica predominante en la población Maya-Chortí, pero no tanto como en el pasado, actualmente cinco de cada diez personas económicamente activas pertenecen a esta rama. En menor medida otras ramas de actividad son el comercio, los servicios y la industria manufacturera. Los hombres principalmente trabajan en la agricultura, mientras que las mujeres trabajan en mayor medida en los servicios, el comercio y en manufactura (cuadro 29).

Específicamente las mujeres han mejorado su participación en las ramas de actividad económica en un 5% en el período estudiado, aunque su participación en algunas ramas de actividad continúa en las tradicionales en su rol de género en la sociedad.

**Cuadro 29**

Maya-Chortí: PEA ocupada por sexo según rama de actividad, 2001-2013

Rama de actividad	2001			2013		
	Hombre	Mujer	Total	Hombre	Mujer	Total
Actividades no bien especificadas	197	171	368	501	250	751
Agricultura, silvicultura, caza y pesca	8,610	249	8,859	4,914	187	5,101
Explotación de minas y canteras	8	0	8	9	0	9
Industria manufacturera	191	704	895	579	341	920
Electricidad, gas y agua	3	0	3	44	2	46
Construcción	189	5	194	574	9	582
Comercio al por mayor y menor, hoteles y restaurantes	204	166	370	701	563	1,263
Transporte, almacenamiento y comunicaciones	59	5	64	232	27	259
Establec. financ. seguros, bienes inmuebles y servicios a las empresas	27	27	54	223	78	301
Servicios comunales, sociales y personales	291	401	692	337	566	903
<b>Total</b>	<b>9,779</b>	<b>1,728</b>	<b>11,507</b>	<b>8,114</b>	<b>2,023</b>	<b>10,136</b>

Fuente: Elaboración propia generada de datos en línea de CNPV 2001-2013, INE. \* Población de 10 años y más.



## VIII. CARACTERÍSTICAS DE LAS VIVIENDAS

### 8.1. TIPO DE VIVIENDA

Los pobladores de las viviendas donde el jefe de hogar pertenece al grupo poblacional Maya-Chortí en su inmensa mayoría viven en viviendas particulares, que son aquellos locales que son usados como alojamientos, con estructuras independientes de otros locales y que su uso al momento del empadronamiento censal era la habitación humana, con una residencia habitual en ese lugar en los últimos meses.

**Cuadro 30**

Maya-Chortí: Viviendas por área de residencia según tipo y condición de jefe de hogar, 2001-2013

Tipo de vivienda	2001			2013		
	Urbano	Rural	Total	Urbano	Rural	Total
Casa independiente	82.0	98.9	97.6	86.9	97.4	93.3
Apartamento	7.2	0.1	0.6	7.0	1.2	3.5
Cuarto en mesón o cuartería	9.2	0.1	0.8	5.0	0.3	2.2
Local no construido para vivienda	0.2	0.0	0.1	0.3	0.0	0.1
Albergue transitorio	0.0	0.2	0.2	0.2	0.8	0.5
Casa improvisada	0.8	0.5	0.5	0.4	0.0	0.1
Otro particular	0.6	0.2	0.2	0.2	0.3	0.2
<b>Total</b>	<b>100.0</b>	<b>100.0</b>	<b>100.0</b>	<b>100.0</b>	<b>100.0</b>	<b>100.0</b>

Fuente: Elaboración propia generada de datos en línea de CNPV 2001-2013, INE.

El uso de viviendas independientes es más notorio en las áreas rurales (cuadro 30), que por tradición cultural se concibe a las viviendas como entidades separadas con un margen de independencia y con espacios para usos agrícolas o tenencia de huerto o de corrales para tenencia de animales. El uso de apartamentos y cuartos de mesón o cuartería como vivienda es muy reducido a nivel general, aunque en las áreas urbanas si existe su uso, incluso del cuarto de mesón o cuarterías, que son una serie de locales unidos en una sola construcción con los servicios de agua y eliminación de excretas generalmente colectivos.

### 8.2. MATERIAL PREDOMINANTE EN LAS PAREDES

El material predominante en las paredes de las viviendas es el adobe, en cuatro de cada diez viviendas donde el jefe de hogar es Maya-Chortí se usa este material, que es tradicional desde tiempos remotos, aunque es preciso señalar que su uso es mayoritariamente en el área rural. Otro material usado es el bloque de cemento o concreto, que es un material de más reciente uso en las viviendas en el país e incluso su uso se ha vuelto una industria local en las comunidades urbanas e incluso en algunas rurales por su tecnología fácilmente aprendida, requiriendo una modesta inversión en presas y moldes, aunque uno de los insumos principales es el cemento con costos crecientes, otros materiales locales son el agua y arena. El uso de la madera todavía existe en la construcción de viviendas, una de cada diez viviendas tiene este material, incluso con un uso mayor en áreas urbanas (cuadro 31).

**Cuadro 31**

Maya-Chortí: Viviendas por área de residencia según pared y condición de jefe de hogar, 2001-2013

Tipo de paredes	2001			2013		
	Urbano	Rural	Total	Urbano	Rural	Total
Ladrillo rafón	26.2	1.7	3.5	9.2	1.6	4.6
Piedra rajada o cantera	1.0	0.1	0.2	1.0	0.4	0.6
Bloque de cemento o concreto	40.3	8.6	11.0	53.9	20.8	33.8
Adobe	19.0	61.2	58.1	20.3	57.9	43.1
Madera	8.6	3.6	4.0	12.9	8.3	10.1
Bahareque	2.7	21.4	20.0	1.0	8.6	5.6
Palo o caña	0.4	2.6	2.4	0.4	1.8	1.2
Material de desecho	0.8	0.5	0.5	0.3	0.0	0.1
Otro	1.0	0.3	0.3	1.1	0.8	0.9
<b>Total</b>	<b>100.0</b>	<b>100.0</b>	<b>100.0</b>	<b>100.0</b>	<b>100.0</b>	<b>100.0</b>

Fuente: Elaboración propia generada de datos en línea de CNPV 2001-2013, INE.

El uso del bahareque, palo o caña y material de desecho en las paredes de las viviendas muestra que todavía existe, aunque en su uso existe la tendencia al desaparecimiento de las viviendas construidas con materiales frágiles que hacen altamente vulnerables a las poblaciones que residen en ellas, puede decirse que el mejoramiento de los materiales de las paredes de la vivienda es evidente.

### 8.3. MATERIAL PREDOMINANTE EN EL TECHO

Los techos de las viviendas en su mayoría están fabricados de teja de barro y lámina de zinc, aunque es de mencionar que a través del tiempo se produjo un cambio sustancial en la primacía de este material tradicional al moderno. Las láminas de zinc es un material relativamente nuevo su proliferación en las viviendas del país, ya que su uso fue introducido por las compañías bananeras en la zona norte del país en el siglo pasado, en la construcción de locales, bodegas y viviendas y ha aumentado su utilización en el tiempo por su abaratamiento, facilidad de transportación y uso cultural como símbolo de mayor estatus socioeconómico, que ha hecho que adquiera primacía con respecto a la teja de barro, material tradicional elaborado con tecnología y materiales locales en las comunidades (cuadro 32).



**Cuadro No.32**

Maya-Chortí: Viviendas por área de residencia según techo y condición de jefe de hogar, 2001-2013

Tipo de techo	2001			2013		
	Urbano	Rural	Total	Urbano	Rural	Total
Teja de barro	23.1	58.3	55.7	11.7	19.5	16.4
Lámina de asbesto	18.0	4.2	5.2	3.8	1.6	2.4
Lámina de zinc	54.2	29.8	31.6	65.9	66.5	66.2
Concreto	2.7	1.3	1.4	4.9	0.5	2.2
Madera	0.0	0.0	0.0	2.3	1.5	1.8
Paja, palma o similar	0.6	5.2	4.8	0.0	0.0	0.0
Material de desecho	0.8	0.5	0.5	0.6	0.7	0.6
Lámina de Aluzinc	0.0	0.0	0.0	10.1	9.3	9.6
Otro	0.6	0.8	0.8	0.8	0.5	0.6
<b>Total</b>	<b>100.0</b>	<b>100.0</b>	<b>100.0</b>	<b>100.0</b>	<b>100.0</b>	<b>100.0</b>

Fuente: Elaboración propia generada de datos en línea de CNPV 2001-2013, INE.

Incluso en las áreas rurales la introducción de materiales modernos en los techos ha desplazado a los materiales tradicionales, como también se evidencia el mejoramiento de materiales en la disminución de los frágiles como la paja, palma y similares que incluso han casi desaparecido en los hogares.

#### 8.4. MATERIAL PREDOMINANTE EN EL PISO

Más del sesenta por ciento de las viviendas de los jefes de hogar Maya-Chortí tenían tierra en el 2001, y si estaban ubicadas en el área rural esta situación llegaba hasta casi dos tercios de las viviendas. Esto hacía que las poblaciones que residían en las viviendas fueran más vulnerables a la proliferación de enfermedades, sin embargo, a través del tiempo se produce un mejoramiento de pisos en las viviendas por parte de intervenciones estatales, proyectos y organizaciones de desarrollo. Actualmente se observa una reducción de uso de piso de tierra en los hogares, incluso en los ubicados en las áreas rurales, donde las acciones han dado un mejor fruto en la mejora de las condiciones de vivienda (cuadro 33).

La plancha de cemento, los ladrillos de cemento y la cerámica son otros materiales usados en menor medida, principalmente en las zonas urbanas. Estas soluciones de mejoramiento de pisos por medio de materiales modernos han tenido un gran impacto en el mejoramiento de las condiciones sanitarias en las viviendas.

**Cuadro No.33**

Maya-Chortí: Viviendas por área de residencia según piso y condición de jefe de hogar, 2001-2013

Tipo de piso	2001			2013		
	Urbano	Rural	Total	Urbano	Rural	Total
Tierra	13.5	64.0	60.3	9.5	38.7	27.2
Plancha de cemento	39.1	23.7	24.8	51.9	49.2	50.3
Madera	1.6	0.4	0.5	4.9	0.8	2.4
Ladrillo de cemento	30.3	10.4	11.8	10.6	5.1	7.2
Ladrillo de terrazo o granito	9.0	0.6	1.2	4.8	0.5	2.2
Ladrillo de barro	2.5	0.8	0.9	0.5	0.3	0.3
Cerámica	3.1	0.2	0.4	17.0	5.1	9.8
Otro	1.0	0.0	0.1	1.0	0.2	0.5
<b>Total</b>	<b>100.0</b>	<b>100.0</b>	<b>100.0</b>	<b>100.0</b>	<b>100.0</b>	<b>100.0</b>

Fuente: Elaboración propia generada de datos en línea de CNPV 2001-2013, INE.

## 8.5. SERVICIO DE AGUA

El agua como líquido de vital importancia para las poblaciones ha hecho que su acceso sea catalogado como proyecto prioritario en las comunidades urbanas y rurales en el país. En los hogares donde el jefe de hogar es un miembro del grupo Maya-Chortí no es la excepción, por esta razón en ocho de cada diez viviendas particulares ocupadas tienen tubería del sistema público o privado, si residen en las áreas urbanas nueve de cada diez hogares tienen un mejor acceso al agua potable mientras en áreas rurales es siete de cada diez.

**Cuadro No.34**

Maya-Chortí: Viviendas por área de residencia según como obtiene agua y condición de jefe de hogar, 2001-2013

Como obtiene agua	2001			2013		
	Urbano	Rural	Total	Urbano	Rural	Total
De tubería del sistema público o privado	87.9	66.0	67.6	92.8	77.2	83.3
De pozo malacate	2.5	10.5	9.9	1.2	4.5	3.2
De pozo con bomba	3.5	1.1	1.3	1.8	4.1	3.2
De vertiente, río o arroyo	0.6	16.9	15.7	0.5	9.7	6.1
De lago o laguna	0.4	0.3	0.3	0.3	0.3	0.3
De vendedor o repartidor ambulante	2.7	0.2	0.4	1.4	0.1	0.6
Otro	2.5	5.0	4.8	2.0	4.2	3.3
<b>Total</b>	<b>100.0</b>	<b>100.0</b>	<b>100.0</b>	<b>100.0</b>	<b>100.0</b>	<b>100.0</b>

Fuente: Elaboración propia generada de datos en línea de CNPV 2001-2013, INE.





Todavía en la zona un 16.3% de las viviendas tienen acceso a través de otros medios, un 6.4% de pozos, un 6.4% de agua de vertientes, ríos o arroyos, elevándose a un 10% en las zonas rurales donde todavía son necesarias infraestructuras de acceso al agua potable o ampliación de las existentes. El resto de medios de obtención es a través de vendedores o repartidores de agua y otros (cuadro 34).

## 8.6. TIPO DE ALUMBRADO

El 76% de las viviendas tienen acceso a la electricidad pública y privada, este porcentaje es altamente influenciado por la mayor cobertura en el área urbana del 96% mientras en la rural solamente alcanza el 63% del total de viviendas en esa área (cuadro 35).

**Cuadro 35**

Maya-Chortí: Viviendas por área de residencia según tipo de alumbrado y condición de jefe de hogar, 2001-2013

Tipo de alumbrado	2001			2013		
	Urbano	Rural	Total	Urbano	Rural	Total
Electricidad del sistema público	87.5	14.7	20.1	93.8	61.1	74.0
Electricidad del sistema privado	1.8	0.5	0.6	2.7	1.8	2.2
Electricidad de motor propio	0.0	0.2	0.2	0.2	0.5	0.4
Candil o lámpara de gas (Kerosene)	5.5	53.5	50.0	0.9	10.6	6.8
Vela	3.9	4.6	4.5	2.2	11.6	7.9
Ocote	0.0	22.3	20.6	0.1	11.7	7.1
Panel solar	0.0	2.8	2.6	0.0	2.7	1.6
Otro	1.2	1.4	1.4	0.0	0.0	0.0
<b>Total</b>	<b>100.0</b>	<b>100.0</b>	<b>100.0</b>	<b>100.0</b>	<b>100.0</b>	<b>100.0</b>

Fuente: Elaboración propia generada de datos en línea de CNPV 2001-2013, INE.

Puede afirmarse que en la energía para alumbrarse se ha producido un cambio sustancial en el acceso a la electricidad en los hogares, en relación al uso del candil, vela y ocote, principalmente en las áreas rurales.

El uso de electricidad de motores privados, propios y de energía solar son soluciones poco encontradas por la inversión todavía no accesible para la mayoría de la población.

## 8.7. ELIMINACIÓN DE LA BASURA

En la eliminación de desechos sólidos mayoritariamente es quemando o enterrando en los patios o lugares cercanos (cuadro 36). Por otro lado hay poco acceso a servicios municipales o locales de eliminación de la basura, incluso en zonas urbanas no es tan elevada la cobertura y es inexistente en las zonas rurales, por lo que en los hogares las prácticas de salubridad y manejo de la basura perjudican el entorno ambiental, cuando se tira la basura a la calle o patio sin ningún tratamiento adecuado.

**Cuadro 36**

Maya-Chortí: Viviendas por área de residencia según eliminación de la basura y condición de jefe de hogar, 2001-2013

Eliminación de basura	2001			2013		
	Urbano	Rural	Total	Urbano	Rural	Total
La tira a la calle, río, quebrada, lago o mar	3.3	22.4	21.0	0.9	6.2	4.2
La recoge el carro de la basura	64.0	0.6	5.2	62.6	4.3	27.3
La lleva al depósito o contenedor	4.1	0.7	0.9	3.4	0.4	1.6
La quema o entierra	26.2	65.6	62.7	26.6	74.6	55.7
La prepara como abono	0.0	0.0	0.0	1.4	11.8	7.7
Paga a particulares para que la boten	1.4	1.0	1.0	4.9	0.7	2.3
Otro	1.0	9.8	9.2	0.2	2.0	1.3
<b>Total</b>	<b>100.0</b>	<b>100.0</b>	<b>100.0</b>	<b>100.0</b>	<b>100.0</b>	<b>100.0</b>

Fuente: Elaboración propia generada de datos en línea de CNPV 2001-2013, INE.

## 8.8. PROMEDIO DE PIEZAS DE LA VIVIENDA

El promedio de piezas en las viviendas es bajo, incluso es menor con respecto al promedio nacional, estableciéndose diferencias entre el lugar de residencia en favor de las áreas urbanas con respecto a las rurales, pero en el tiempo se observan mejoras en el promedio, que indica que las condiciones de las viviendas tienden a mejorar en percibir que las familias invierten en el mejoramiento de ellas que a su vez influye en el bienestar familiar (cuadro 37).

**Cuadro 37**

Maya-Chortí: Promedio de piezas en la vivienda particulares ocupadas por área de residencia según condición de jefe de hogar, 2001-2013

Indicador	2001			2013		
	Urbano	Rural	Total	Urbano	Rural	Total
Promedio de piezas en la vivienda con jefe de hogar Maya-Chortí	3.52	2.74	2.79	3.38	3.05	3.17
Promedio de piezas en la vivienda total nacional	3.67	2.91	3.26	3.55	3.26	4.42

Fuente: Elaboración propia generada de datos en línea de CNPV 2001-2013, INE.



## IX. EQUIPAMIENTO DEL HOGAR

### 9.1. PROMEDIO DE PIEZAS PARA DORMIR

En las viviendas el dormitorio o pieza para dormir reviste una importancia crucial para las familias, principalmente porque en esos espacios usados para el reposo diario deberían ser compartidos por pocos miembros de la familia, el jefe y su cónyuge por un lado, los hijos por otro y los demás miembros de la familia o allegados, sin embargo, cuando el número de piezas es bajo, este tiene que ser utilizado por varios miembros que lleva a niveles de hacinamiento.

En el grupo de estudio los promedios de piezas para dormir en las vivienda es muy bajo, incluso menor que el promedio nacional, existiendo diferencias entre áreas de residencia en desmedro cuando se vive en el área rural, donde las familias son más numerosas (cuadro 38).

**Cuadro 38**

Maya-Chortí: Promedio de piezas para dormir en la vivienda particulares ocupadas por área de residencia según condición de jefe de hogar, 2001-2013

Indicador	2001			2013		
	Urbano	Rural	Total	Urbano	Rural	Total
Promedio de piezas para dormir en la vivienda con jefe de hogar Maya-Chortí	2.05	1.35	1.4	1.99	1.75	1.83

Fuente: Elaboración propia generada de datos en línea de CNPV 2001-2013, INE.

### 9.2. TENENCIA DE PIEZA PARA COCINAR

La cocina constituye un espacio físico donde se preparan los alimentos de consumo diario de la familia, por lo que la tenencia de esta pieza es vital, teniendo en cuenta también que constituye un espacio de trabajo, principalmente femenino y de convivencia entre los miembros. Ocho de cada diez hogares disponen de una pieza para cocinar en la población Maya-Chortí, siendo en el área rural donde tiene mayor importancia (cuadro 39).

**Cuadro 39**

Maya-Chortí: Viviendas por área de residencia según Tenencia de pieza para cocinar y condición de jefe de hogar, 2001-2013

Tiene pieza para cocinar	2001			2013		
	Urbano	Rural	Total	Urbano	Rural	Total
Si	74.8	81.9	81.4	81.5	84.4	82.7
No	25.2	18.1	18.6	18.5	15.6	16.7
<b>Total</b>	<b>100.0</b>	<b>100.0</b>	<b>100.0</b>	<b>100.0</b>	<b>100.0</b>	<b>100.0</b>

Fuente: Elaboración propia generada de datos en línea de CNPV 2001-2013, INE.

### 9.3. ENERGÍA PARA COCINAR

La principal fuente para cocinar en las viviendas continúa siendo la leña, que indica que es creciente el deterioro que está sufriendo la foresta en los alrededores de las comunidades donde residen las personas, en mayor medida en zonas rurales.

A su vez existe un incremento en el uso de combustibles como el kerosene y el propano, que aunque significan un mayor costo económico en las áreas urbanas su uso es más frecuente. Aunque hay un mayor acceso a la electricidad, todavía esta no se traduce en un mayor uso en su utilización como para cocinar, puede ser que las costumbres ancestrales de uso de la leña para cocinar no hecho mella con la modernización, al mismo tiempo que su mayor uso en áreas rurales este teniendo un fuerte impacto en los bosques y cuencas cercanas de las comunidades que generan problemas de producción de agua. Incluso un tercio de los hogares en áreas urbanas el uso de la leña no se ha reducido, incluso aumenta a través del tiempo (cuadro 40).

**Cuadro 40**

Maya-Chortí: Viviendas por área de residencia según fuente de energía para cocinar y condición de jefe de hogar, 2001-2013

Fuente de energía para cocinar	2001			2013		
	Urbano	Rural	Total	Urbano	Rural	Total
Leña	29.9	98.0	93.0	33.6	89.8	67.7
Gas(Kerosene)	12.1	0.2	1.1	5.9	1.2	3.0
Gas propano (chimbo)	32.5	0.8	3.1	44.0	6.2	21.1
Electricidad	20.9	0.5	2.0	14.1	1.7	6.6
Otro	1.2	0.1	0.2	0.0	0.0	0.0
No cocina	3.5	0.4	0.6	2.4	1.0	1.6
<b>Total</b>	<b>100.0</b>	<b>100.0</b>	<b>100.0</b>	<b>100.0</b>	<b>100.0</b>	<b>100.0</b>

Fuente: Elaboración propia generada de datos en línea de CNPV 2001-2013, INE.

### 9.4. SERVICIO SANITARIO

Solo el 31% de las viviendas tienen acceso a un sanitario conectado a una red de alcantarillado, aunque este valor propiamente se genera porque en las áreas urbanas donde residen jefes de hogar del grupo Maya-Chortí dos tercios de las viviendas están conectadas a redes, mientras en la zona rural no llegan a un décimo las viviendas que tienen acceso a una red (cuadro 41).

Los inodoros conectados a pozo séptico son las soluciones de eliminación de excretas más utilizadas o con descarga a río o quebrada (letrinas de cierre hidráulico) y las letrinas de pozo simple son las soluciones más usadas, siendo en las primeras necesaria el acceso a fuente de agua para las descargas, mientras las letrinas de pozo simple son las soluciones de menor costo y prontitud, aunque como percepción en las poblaciones beneficiarias indica un menor estatus socioeconómico solo acceder a esta solución sanitaria.



**Cuadro No.41**

Maya-Chortí: Viviendas por área de residencia según tipo de sanitario y condición de jefe de hogar, 2001-2013

Tipo de sanitario	2001			2013		
	Urbano	Rural	Total	Urbano	Rural	Total
Inodoro conectado a red alcantarillado	64.6	3.1	7.6	63.7	9.0	30.6
Inodoro conectado a pozo séptico	14.3	19.1	18.7	28.1	36.5	33.2
Inodoro con descarga a río, quebrada, laguna, mar o lago	1.0	3.7	3.5	0.1	0.0	0.0
Letrina de pozo simple	13.7	21.4	20.9	4.9	14.7	10.8
Letrina de cierre hidráulico	0.0	0.0	0.0	1.0	7.6	5.0
Otro	0.0	0.0	0.0	0.2	0.7	0.5
No tiene	6.3	52.7	49.2	2.0	31.5	19.9
<b>Total</b>	<b>100.0</b>	<b>100.0</b>	<b>100.0</b>	<b>100.0</b>	<b>100.0</b>	<b>100.0</b>

Fuente: Elaboración propia generada de datos en línea de CNPV 2001-2013, INE.

Un hecho de alta vulnerabilidad en la salubridad radica en que el 19.9% de las viviendas no tienen acceso a un sistema de eliminación de excretas y de estas mayoritariamente están localizadas en las áreas rurales donde casi un tercio de las viviendas no tienen acceso, aunque es preciso apuntar que en el período de estudio hay una reducción sustancial en el acceso de los hogares donde no tienen ningún acceso a un sistema de eliminación de excretas.

## 9.5. TENENCIA DE AUTOMÓVIL

En los hogares la tenencia de vehículos es sinónimo de una gran inversión en recursos monetarios que permitan la movillización de las personas y de mercaderías, insumos y productos agrícolas que lleguen a mercados favorables en precios, a su vez el tener un automóvil significa un mejor nivel socioeconómico. El porcentaje de hogares que poseen un automotor ya alcanza el 13.4% del total y sus mayores niveles son en el área urbana (cuadro 42).

**Cuadro 42**

Maya-Chortí: Viviendas por área de residencia según tenencia de automóvil y condición de jefe de hogar, 2001-2013

Tiene automóvil	2001			2013		
	Urbano	Rural	Total	Urbano	Rural	Total
Tiene uno	18.8	5.1	6.1	19.5	6.0	11.3
Tiene más de uno	4.5	0.5	0.8	3.3	1.3	2.1
No tiene	76.7	94.4	93.1	77.3	92.7	86.6
<b>Total</b>	<b>100.0</b>	<b>100.0</b>	<b>100.0</b>	<b>100.0</b>	<b>100.0</b>	<b>100.0</b>

Fuente: Elaboración propia generada de datos en línea de CNPV 2001-2013, INE.

## 9.6. TENENCIA DE APARATOS Y SERVICIOS

Los aparatos o equipos electrodomésticos de mayor uso en los hogares son la televisión y la radio, aunque son aparatos de esparcimiento son de vital importancia en el acceso a la información local, nacional e internacional. Sorprendentemente el uso de la refrigeradora ha tenido un aumento relevante, principalmente en áreas urbanas y no desdeñable en las áreas rurales, teniendo en cuenta que además de su función de uso doméstico del hogar se convierten en aparatos que pueden ser generadores de ingresos y ahorros del hogar, como expendedores de bebidas y venta de alimentos que necesitan refrigeración. Otros aparatos que poseen en menor porcentaje por los hogares son las estufas eléctricas y los microondas. En los servicios la atención se centra en el uso de la televisión por cable y en menor medida el uso del servicio del internet (cuadro 43).

**Cuadro 43**

Maya-Chortí: Viviendas por área de residencia según tenencia de aparatos y servicios y condición de jefe de hogar, 2001-2013

Tenencia de aparatos y servicios	2001			2013		
	Urbano	Rural	Total	Urbano	Rural	Total
Refrigeradora	55.2	5.3	9.0	74.6	28.7	46.8
Lavadora eléctrica	12.7	0.2	1.2	23.6	3.3	11.3
Radio, radiograbadora y equipo sonido	77.7	69.1	69.8	59.1	46.6	51.6
Máquina de coser	27.6	17.7	18.4	19.7	8.4	12.9
Televisión	74.6	9.6	14.4	81.9	36.3	54.3
Aire acondicionado	6.7	0.1	0.6	15.2	2.1	7.3
Computadora	9.8	0.1	0.8	25.4	3.0	11.8
Teléfono	33.9	2.1	4.4	22.0	2.8	10.4
Juegos electrónicos, playstation	0.0	0.0	0.0	10.6	1.4	5.0
Estufa de cuatro hornillas	0.0	0.0	0.0	50.4	8.5	25.0
Microondas	0.0	0.0	0.0	39.6	8.1	20.5
Servicio de cable de televisión	0.0	0.0	0.0	62.7	20.3	37.0
Servicio de internet	0.0	0.0	0.0	12.6	0.8	5.5

Fuente: Elaboración propia generada de datos en línea de CNPV 2001-2013, INE.  
\*Porcentaje sobre total de viviendas y condición de jefe del grupo.

En la tenencia de aparatos y el acceso a servicios se percibe un mejoramiento en el uso de enseres electrónicos por la mayor cobertura a electricidad que existe actualmente y por los cambios en los estilos de vida. El acceso a la información y esparcimiento es considerado una necesidad en la sociedad moderna, por esta razón la inversión en equipos electrónicos y acceso a servicios es creciente.



## 9.7. TENENCIA DE LA VIVIENDA

La tenencia de la propiedad de la vivienda mayoritariamente es propia, aunque con una tendencia mayor en las áreas rurales con respecto a las urbanas. Las viviendas alquiladas ya alcanzan más de un décimo del total y si bien es cierto su porcentaje tuvo un aumento significativo, incluso en las áreas consideradas rurales. (cuadro 44).

**Cuadro 44**

Maya-Chortí: Viviendas por área de residencia según tenencia de la vivienda y condición de jefe de hogar, 2001-2013

Tenencia de la vivienda	2001			2013		
	Urbano	Rural	Total	Urbano	Rural	Total
Propia	60.3	88.8	86.7	66.6	87.4	79.2
Propia, pagándola a plazos	6.5	0.5	1.0	1.7	0.7	1.1
Alquilada	25.6	2.5	4.2	26.9	4.3	13.2
Prestada o cedida sin pago	7.6	8.1	8.1	3.8	5.5	4.8
Cedida por servicios de trabajo	0.0	0.0	0.0	1.0	2.1	1.7
<b>Total</b>	<b>100.0</b>	<b>100.0</b>	<b>100.0</b>	<b>100.0</b>	<b>100.0</b>	<b>100.0</b>

Fuente: Elaboración propia generada de datos en línea de CNPV 2001-2013, INE.

## X. CONCLUSIÓN

El grupo poblacional Maya-Chortí habita principalmente en los departamentos de Copán y Ocotepeque al occidente de Honduras, herederos de la civilización Maya, con tradiciones ancestrales que se niegan a perder por la influencia cultural avasalladora que ha sufrido a través del tiempo por la culturas occidentales.

Los descendientes han vivido en zonas montañosas, en aldeas y caseríos dispersos y trabajando en actividades agrícolas de subsistencia (maíz y frijol) y crianza de animales domésticos, sin embargo, a través del tiempo en el proceso de aculturación han incursionado en otras actividades económicas como asalariados agrícolas y en la caficultura, producción y venta de artesanías (tallado en piedra, figuras y flores de tuza, artesanía decorativa en cerámica, comercio, actividades de los servicios, etc.

El reconocimiento de este grupo poblacional indígena no supera las tres décadas, incluso hace dos décadas se crea una organización aglutinadora de sus comunidades nacida para la integración, reivindicación y desarrollo de sus territorios y el rescate y fortalecimiento de su cultura.

El grupo Maya-Chortí según el Censo de Población y Vivienda del 2013 tiene una población de 33,256 personas que representan el 0.4% de la población total y el 4.6% de la población étnica del país, conformada por pueblos indígenas y negros que suman en total las 717,620 personas.

Las principales características demográficas de este grupo indican una población que no creció en el período de estudio, más bien disminuyó levemente, su estructura por edades es joven, la edad media ha evolucionado de 21.75 años a 25.31 años y los efectos de la reducción de la mortalidad antes que la fecundidad son palpables en las transformaciones etarias que han llevado a reducciones en la dependencia demográfica entre poblaciones dependientes y potencialmente productivas. La fecundidad tiene la tendencia al descenso pero continúa todavía elevada en relación a los demás grupos y a la población total. A través del tiempo la migración interna se ha profundizado en el grupo indígena que ha salido de sus territorios hacia otras zonas del país.

La educación de la población Maya-Chortí ha mejorado en los últimos doce años, principalmente en el alfabetismo, el acceso a estudiar y en los niveles de educación que ha alcanzado, aunque es de apuntar que todavía son necesarios grandes esfuerzos para tener mejores indicadores de educación, principalmente en los grupos indígenas y negros que han sufrido exclusión en el acceso a la educación, teniendo en cuenta que esta aporta de manera integral no solo a la educación formal y no formal enfocada en la cultura occidentalizada, sino que se rescate la interculturalidad de los grupos, la introducción de la educación bilingüe y cultural que valore e incida en la identidad del grupo poblacional.

En el grupo poblacional objeto de estudio todavía son bajos los porcentajes de población económicamente activa con respecto del total, ya que la económicamente inactiva sigue siendo mayoría, hay bajos niveles de participación económica, principalmente de mujeres, además de que la mayoría de la población económicamente activa está ocupada como asalariados, cuentapropistas y trabajadores familiares sin pago, principalmente en las ramas de actividad agrícola, el comercio, los servicios y la industria manufacturera, diferenciando que los hombres trabajan principalmente en la agricultura y las mujeres en mayor medida en los servicios, el comercio y en manufactura. Por ende las ocupaciones principales giran en torno a las





principales ramas de actividad económica de las que se derivan, en el caso de los hombres las ocupaciones son agricultores, ganaderos y trabajadores agrícolas y como obreros, mientras que las mujeres tienen ocupaciones más diversificadas, donde sobresalen las obreras, el comercio y los servicios.

El actividad laboral se convierte en una acción fundamental de la cotidianeidad de la población Maya-Chortí, principalmente cuando está ligada a su entorno de su territorio, por tal razón las actividades ligadas a la agricultura, ganadería y cría de especies menores, que han sido de subsistencia y legadas ancestralmente, con el tiempo y con la necesidad de sobrevivencia ha incidido para ingresar a otras actividades económicas entre ellas las agrícolas y ganaderas como asalariados, obreros de manufactura y servicios, el comercio y las actividades artesanales, entre otras. Asimismo, si agregamos que el papel de la educación es un camino a su inserción en el mercado laboral y una manera de integración con la sociedad actual, esperamos no aumente la fragilidad de pertenencia y de revalorización de su cultura como grupo poblacional.

Las condiciones de las viviendas y equipamiento del hogar donde el jefe se declara Maya-Chortí es notable la entrada de la modernización, en el sentido de la utilización cada vez mayor de materiales menos frágiles y vulnerables en sus viviendas, pared, techo y piso, en el mejor acceso al agua potable, a la electricidad, eliminación de desechos sólidos, menor hacinamiento, de acceso a sistemas de eliminación de excretas, energía para cocinar, tenencia de automóvil, artículos y acceso a servicios, etc. Por el contrario, en la tenencia de la vivienda la tendencia es que aparezcan menores porcentajes de propiedad, ya que algunos hogares tienen que acceder a su uso a través del alquiler, situación que antes no existía o era menor.

En suma, puede afirmarse que la población Maya-Chortí está en transformación demográfica, hay mejora en sus características educativas y una mayor diversificación de sus actividades económicas, como también de mejoras en las condiciones de vivienda y de equipamiento del hogar, sin embargo, todavía sus niveles de vulnerabilidad son de alta fragilidad, que aumenta por sus características como grupo étnico que inciden en esa condición de exclusión que han vivido a través del tiempo y que ha implicado la adaptación a la cultura mestiza como medio de sobrevivencia y que implica que sus características propias de grupo indígena debe ser valorado y protegido por la sociedad hondureña.

## XI. ANEXOS

### Anexo 1

Maya-Chortí: Población por sexo según edades quinquenales, 2001-2013

Edades en grupos quinquenales	2001			2013		
	Hombre	Mujer	Total	Hombre	Mujer	Total
0 a 4	2,787	2,769	5,556	2,027	1,922	3,949
5 a 9	2,696	2,614	5,310	1,960	1,932	3,891
10 a 14	2,479	2,223	4,702	2,255	1,996	4,251
15 a 19	2,094	1,886	3,980	1,920	1,900	3,820
20 a 24	1,563	1,555	3,118	1,594	1,614	3,208
25 a 29	1,177	1,132	2,309	1,246	1,363	2,608
30 a 34	891	864	1,755	1,099	1,172	2,271
35 a 39	804	814	1,618	971	1,011	1,982
40 a 44	696	701	1,397	764	763	1,527
45 a 49	597	594	1,191	643	601	1,244
50 a 54	487	475	962	558	567	1,125
55 a 59	342	321	663	452	469	921
60 a 64	300	324	624	404	416	820
65 a 69	226	213	439	268	255	524
70 a 74	200	161	361	198	214	412
75 a 79	114	109	223	165	172	337
80 a 84	63	66	129	100	82	181
85 a 89	34	31	65	59	69	128
90 a 94	12	18	30	13	28	41
95 y más	8	13	21	6	8	14
<b>Total</b>	<b>17,570</b>	<b>16,883</b>	<b>34,453</b>	<b>16,702</b>	<b>16,554</b>	<b>33,256</b>

Fuente: Elaboración propia generada de datos en línea de CNPV 2001-2013, INE.

### Anexo 2

Maya-Chortí: Población por sexo según grandes grupo de edad, 2001-2013

Grandes Grupos de edad	2001			2013		
	Hombre	Mujer	Total	Hombre	Mujer	Total
0 a 14	7,962	7,606	15,568	6,242	5,850	12,091
15 a 64	8,951	8,666	17,617	9,651	9,876	19,526
65 y más	657	611	1,268	809	828	1,637
<b>Total</b>	<b>17,570</b>	<b>16,883</b>	<b>34,453</b>	<b>16,702</b>	<b>16,554</b>	<b>33,256</b>

Fuente: Elaboración propia generada de datos en línea de CNPV 2001-2013, INE.



### Anexo 3

Maya-Chortí: Población por sexo según grupos de edad funcionales, 2001-2013 (%)

Grupos de edad funcionales	2001			2013		
	Hombre	Mujer	Total	Hombre	Mujer	Total
Niñez (0 a 14)	23.1	22.1	45.2	18.8	17.6	36.4
Juventud (15 a 29)	14.0	13.3	27.3	14.3	14.7	29.0
Adultos Jóvenes (30 a 44)	6.9	6.9	13.8	8.5	8.9	17.4
Adultos Maduros (45 a 59)	4.1	4.0	8.2	5.0	4.9	9.9
Retirados Tempranos (60 a 74)	2.1	2.0	4.1	2.6	2.7	5.3
Vejez (75 y más)	0.7	0.7	1.4	1.0	1.1	2.1
<b>Total</b>	<b>51.0</b>	<b>49.0</b>	<b>100.0</b>	<b>50.2</b>	<b>49.8</b>	<b>100.0</b>

Fuente: Elaboración propia generada de datos en línea de CNPV 2001-2013, INE.

### Anexo 4

Maya-Chortí: Población por sexo según grupos de edad especiales de la educación, 2001-2013

Edades en grupos especiales	2001			2013		
	Hombre	Mujer	Total	Hombre	Mujer	Total
4 a 6	1,658	1,687	3,345	1,161	1,187	2,348
7 a 15	4,516	4,163	8,679	3,874	3,558	7,431
16 a 17	832	769	1,601	772	718	1,490
18 a 24	2,381	2,246	4,627	2,311	2,368	4,678

Fuente: Elaboración propia generada de datos en línea de CNPV 2001-2013, INE.

### Anexo 5

Maya-Chortí: Población por sexo según grupos de edad especiales de la salud, 2001-2013

Edades en grupos especiales	2001			2013		
	Hombre	Mujer	Total	Hombre	Mujer	Total
0 años	531	492	1,023	370	375	745
1 a 4	2,256	2,277	4,533	1,658	1,546	3,203
12 a 19	3,545	3,155	6,700	3,352	3,147	6,498
15 a 49	7,822	7,546	15,368	8,235	8,425	16,660
15 a 59	8,651	8,342	16,993	9,244	9,462	18,706
50 a 59	829	796	1,625	1,009	1,037	2,046
60 a 74	726	698	1,424	871	887	1,755
75 y más	231	237	468	342	359	701

Fuente: Elaboración propia generada de datos en línea de CNPV 2001-2013, INE.

## Anexo 6

Maya-Chortí: Promedio de edad por sexo según área de residencia, 2001-2013

Área de residencia	2001			2013		
	Hombre	Mujer	Total	Hombre	Mujer	Total
Área urbana	24.79	25.85	25.35	26.81	27.59	27.21
Área rural	21.47	21.54	21.51	24.06	24.39	24.23
<b>Total</b>	<b>21.67</b>	<b>21.83</b>	<b>21.75</b>	<b>25.03</b>	<b>25.58</b>	<b>25.31</b>

Fuente: Elaboración propia generada de datos en línea de CNPV 2001-2013, INE.

## Anexo 7

Maya-Chortí: Índice de evaluación de la declaración de la cada por sexo, 2001-2013

Índices	2001			2013		
	Hombre	Mujer	Total	Hombre	Mujer	Total
INU	0	0	29.7	0	0	30.2
WHIPPLE METHOD (23-62)	1.40	1.34	1.37	1.30	1.22	1.26
MYERS METHOD	14.32	12.09	13.22	11.42	10.86	11.14
0	3.26	3.00	3.13	2.86	2.67	2.76
1	-2.39	-2.19	-2.29	-2.65	-2.90	-2.78
2	0.31	0.51	0.40	0.32	0.50	0.41
3	-0.84	-0.56	-0.70	0.02	0.63	0.33
4	-0.63	-0.46	-0.54	-0.15	-0.94	-0.55
5	2.12	1.81	1.97	1.41	1.03	1.22
6	-0.15	0.01	-0.07	-1.05	-0.14	-0.59
7	-1.14	-1.15	-1.14	-0.63	-0.60	-0.62
8	1.48	0.72	1.11	1.11	0.60	0.85
9	-2.01	-1.69	-1.86	-1.23	-0.85	-1.04

Fuente: Elaboración propia generada de datos en línea de CNPV 2001-2013, INE.



### Anexo 8

Maya-Chortí: Población por sexo según estado conyugal actual, 2001-2013 (%)

Estado conyugal actual	2001			2013		
	Hombre	Mujer	Total	Hombre	Mujer	Total
Unión libre	20.2	22.2	21.2	26.5	27.1	26.7
Casado(a)	30.9	33.0	31.9	24.5	24.5	24.5
Separado(a)	0.8	2.2	1.5	1.3	3.6	2.4
Divorciado(a)	0.2	0.5	0.4	0.4	0.8	0.6
Viudo(a)	1.4	5.0	3.1	1.7	5.6	3.6
Soltero(a)	46.5	37.1	41.9	45.6	38.5	42.1
<b>Total</b>	<b>100.0</b>	<b>100.0</b>	<b>100.0</b>	<b>100.0</b>	<b>100.0</b>	<b>100.0</b>

Fuente: Elaboración propia generada de datos en línea de CNPV 2001-2013, INE.

### Anexo 9

Maya-Chortí: Población por sexo según relación de parentesco, 2001-2013 (%)

Relación o parentesco con el Jefe(a) del hogar	2001			2013		
	Hombre	Mujer	Total	Hombre	Mujer	Total
Jefe o Jefa del hogar	31.1	6.9	19.3	34.8	12.4	23.6
Cónyuge o pareja	0.6	26.8	13.5	2.3	29.2	15.7
Hijo(a) o hijastro(a)	58.2	52.7	55.5	50.2	44.2	47.2
Yerno o nuera	0.5	1.3	0.9	0.7	1.8	1.3
Nieto(a)	4.5	4.2	4.3	6.4	6.1	6.2
Padre, madre o suegro(a)	0.5	1.3	0.9	0.5	1.5	1.0
Hermano(a) o cuñado(a)	1.1	1.2	1.2	1.8	2.0	1.9
Sobrino(a)	0.6	0.5	0.5	1.2	1.1	1.1
Otro Pariente	1.8	3.9	2.8	0.7	0.8	0.7
Empleada(o) doméstica(o) y sus familiares	0.2	0.3	0.3	0.1	0.3	0.2
Otro no pariente	0.8	0.8	0.8	0.4	0.4	0.4
Residente en vivienda colectiva	0.1	0.1	0.1	0.8	0.3	0.6
<b>Total</b>	<b>100.0</b>	<b>100.0</b>	<b>100.0</b>	<b>100.0</b>	<b>100.0</b>	<b>100.0</b>

Fuente: Elaboración propia generada de datos en línea de CNPV 2001-2013, INE.

## Anexo 10

Maya-Chortí: Población del grupo poblacional según municipio, 2001-2013

Código	Municipio	Pob. Maya Chortí 2001			Código	Municipio	Pob. Maya Chortí 2013		
		Hombre	Mujer	Total			Hombre	Mujer	Total
1410	San Fernando	2,514	2,422	4,936	404	Copán Ruinas	3,240	3,094	6,334
407	Dolores	2,487	2,307	4,794	417	San José	3,035	2,960	5,995
403	Concepción	2,207	2,057	4,264	501	San Pedro Sula	1,607	1,741	3,348
404	Copán Ruinas	2,023	1,928	3,951	421	Santa Rita	1,036	966	2,002
1412	San Jorge	1,924	1,875	3,799	1804	El Progreso	939	1,027	1,966
1403	Concepción	1,784	1,722	3,506	401	Santa Rosa de Copán	907	855	1,762
1408	Lucerna	970	940	1,910	1101	Roatán	788	773	1,561
414	San Agustín	803	728	1,531	1401	Ocotepeque	689	668	1,357
1401	Ocotepeque	394	342	736	402	Cabañas	607	601	1,208
501	San Pedro Sula	269	328	597	801	Distrito Central	410	455	865
1416	Sinuapa	243	241	484	413	Nueva Arcadia	393	399	792
510	Santa Cruz de Yojoa	207	232	439	502	Choloma	398	380	778
421	Santa Rita	220	203	423	410	Florida	272	245	517
801	Distrito Central	203	217	420	703	Danlí	159	185	344
502	Choloma	168	143	311	1012	San Juan	158	150	308
1612	Macuelizo	81	96	177	506	Puerto Cortés	128	143	271
402	Cabañas	71	84	155	511	Villanueva	115	143	258
108	Arizona	75	66	141	1411	San Francisco del Valle	116	121	237
101	La Ceiba	55	50	105	406	Cucuyagua	107	108	215
206	Santa Fe	38	52	90	210	Bonito Oriental	86	74	160
505	Potrerrillos	41	40	81	409	El Paraíso	83	72	155

Fuente: Elaboración propia generada de datos en línea de CNPV 2001-2013, INE.

## Anexo 11

Maya-Chortí: Población que sabe leer y escribir según sexo, 2001-2013

Sabe leer y escribir	2001			2013		
	Hombre	Mujer	Total	Hombre	Mujer	Total
Si	6,000	6,014	12,014	8,131	8,333	16,463
No	3,608	3,263	6,871	2,329	2,372	4,701
<b>Total</b>	<b>9,608</b>	<b>9,277</b>	<b>18,885</b>	<b>10,460</b>	<b>10,705</b>	<b>21,164</b>

Fuente: Elaboración propia generada de datos en línea de CNPV 2001-2013, INE. \*Población de 15 años y más.



### Anexo 12

Maya-Chortí: Población por saber leer y escribir según edad quinquenal, 2001-2013

Edades quinquenales	2001			2013		
	Si	No	Total	Si	No	Total
15 a 19	3,086	894	3,980	3,413	407	3,820
20 a 24	2,277	841	3,118	2,835	373	3,208
25 a 29	1,605	704	2,309	2,207	401	2,608
30 a 34	1,189	566	1,755	1,858	413	2,271
35 a 39	1,025	593	1,618	1,521	461	1,982
40 a 44	854	543	1,397	1,115	412	1,527
45 a 49	660	531	1,191	892	352	1,244
50 a 54	452	510	962	768	357	1,125
55 a 59	280	383	663	604	317	921
60 a 64	215	409	624	498	322	820
65 a 69	131	308	439	284	240	524
70 a 74	115	246	361	203	208	412
75 a 79	51	172	223	145	192	337
80 a 84	35	94	129	72	109	181
85 a 89	22	43	65	48	81	128
90 a 94	9	21	30	0	41	41
95 y más	8	13	21	0	14	14
<b>Total</b>	<b>12,014</b>	<b>6,871</b>	<b>18,885</b>	<b>16,463</b>	<b>4,701</b>	<b>21,164</b>

Fuente: Elaboración propia generada de datos en línea de CNPV 2001-2013, INE. \*Población de 15 años y más.

### Anexo 13

Maya-Chortí: Población por sexo según asistencia escolar, 2001-2013

Asistencia escolar	2001			2013		
	Hombre	Mujer	Total	Hombre	Mujer	Total
Si	3,525	3,520	7,045	4,189	4,179	8,369
No	6,484	5,890	12,374	4,785	4,625	9,410
<b>Total</b>	<b>10,009</b>	<b>9,410</b>	<b>19,419</b>	<b>8,974</b>	<b>8,805</b>	<b>17,779</b>

Fuente: Elaboración propia generada de datos en línea de CNPV 2001-2013, INE. \*Población de 5 A 29 años.

**Anexo 14**

Maya-Chortí: Población por asistencia escolar según edad quinquenal, 2001-2013

Edades quinquenales	2001			2013		
	Si	No	Total	Si	No	Total
5 a 9	3,115	2,195	5,310	3,180	711	3,891
10 a 14	2,847	1,855	4,702	3,198	1,053	4,251
15 a 19	721	3,259	3,980	1,307	2,513	3,820
20 a 24	243	2,875	3,118	470	2,739	3,208
25 a 29	119	2,190	2,309	214	2,394	2,608
<b>Total</b>	<b>7,045</b>	<b>12,374</b>	<b>19,419</b>	<b>8,369</b>	<b>9,410</b>	<b>17,778</b>

Fuente: Elaboración propia generada de datos en línea de CNPV 2001-2013, INE. \*Población de 5 A 29 años.

**Anexo 15**

Maya-Chortí: Población por sexo según nivel educativo del último grado aprobado, 2001-2013

Nivel de último grado aprobado	2001			2013		
	Hombre	Mujer	Total	Hombre	Mujer	Total
Ninguno	5,170	4,580	9,750	3,211	3,051	6,262
Alfabetización	260	153	413	178	174	352
Prebásica	655	604	1,259	527	519	1,046
Básica	8,087	8,019	16,106	8,583	8,385	16,967
Secundaria ciclo común	292	333	625	1,032	1,099	2,131
Secundaria diversificado	224	315	539	744	941	1,685
Técnico superior	0	0	0	62	75	137
Superior no universitaria	20	25	45	21	33	54
Universitaria	73	81	154	296	335	631
Postgrado universitario	2	4	6	22	20	42
<b>Total</b>	<b>14,783</b>	<b>14,114</b>	<b>28,897</b>	<b>14,674</b>	<b>14,633</b>	<b>29,307</b>

Fuente: Elaboración propia generada de datos en línea de CNPV 2001-2013, INE. \*Población de 5 años y más.



### Anexo 16

Maya-Chortí: Población en edad de trabajar por sexo según económicamente activa e inactiva, 2001-2013 (%)

Categoría	2001			2013		
	Hombre	Mujer	Total	Hombre	Mujer	Total
PEA	79.74	14.49	47.92	65.49	16.41	40.97
Ocupada	79.19	14.43	47.62	63.82	15.92	39.88
Desocupada	0.55	0.05	0.31	1.68	0.49	1.09
- Cesante	0.34	0.03	0.19	0.11	0.02	0.07
- Busca por primera vez	0.21	0.02	0.11	1.57	0.46	1.02
PEI	20.26	85.51	52.08	34.51	83.59	59.03
PET	100.00	100.00	100.00	100.00	100.00	100.00

Fuente: Elaboración propia generada de datos en línea de CNPV 2001-2013, INE. \* Población de 10 años y más.

### Anexo 17

Maya-Chortí: Población económicamente activa ocupada por sexo según grupo ocupacional, 2001

Grupo ocupacional	2001		
	Hombres	Mujeres	Total
Profesionales, técnicos y personas en profesiones afines	1.6	10.6	3.0
Directores, gerentes y administradores generales	0.4	1.2	0.5
Empleados de oficinas del estado, organismos autónomos y empresa privada	0.2	2.2	0.5
Comerciantes y vendedores	1.5	7.8	2.4
Agricultores, ganaderos y trabajadores agropecuarios	87.9	13.5	76.9
Conductores de medios de transporte y personas en ocupaciones afines	0.6	0.1	0.5
Trabajadores de la industria textil, albañilería, mecánica, electricidad, etc.	3.6	5.8	3.9
Trabajadores del área gráfica, química, alimentos y bebidas, cuero, tabaco, cerámica	0.6	35.0	5.6
Operadores de carga, almacenaje y estiba	0.2	0.5	0.3
Ocupación de los servicios	1.6	14.4	3.5
No específicas	1.8	9.0	2.9
<b>Total</b>	<b>100.0</b>	<b>100.0</b>	<b>100.0</b>

Fuente: Elaboración propia generada de datos en línea de CNPV 2001-2013, INE. \*\*PEA ocupada 10 años y más.

**Anexo 18**

Maya-Chortí: Población económicamente activa ocupada por sexo según grupo ocupacional, 2013

Grupo ocupacional	2013		
	Hombres	Mujeres	Total
Directores y gerentes	1.20	0.86	2.56
Profesionales científicos	2.24	1.47	5.32
Técnicos y profesionales	3.59	2.63	7.46
Personal de apoyo administrativo	2.08	1.16	5.77
Trabajadores de los servicios	12.86	8.46	30.51
Agricultores y trabajadores	41.73	50.27	7.45
Oficiales, operarios y artesanos	11.05	12.05	7.06
Operadores de instalaciones	6.11	5.28	9.45
Ocupaciones elementales	15.65	15.44	16.47
Ocupaciones militares	0.07	0.07	0.05
Ocupaciones no especificadas	3.42	2.30	7.90
<b>Total</b>	<b>100.00</b>	<b>100.00</b>	<b>100.00</b>

Fuente: Elaboración propia generada de datos en línea de CNPV 2001-2013, INE.

\*Población de 10 años y más.

**Anexo 19**

Maya-Chortí: Población económicamente activa ocupada por sexo según categoría ocupacional, 2001-2013

Categoría	2001			2013		
	Hombre	Mujer	Total	Hombre	Mujer	Total
Empleado(a) u obrero(a) privado	20.6	17.1	20.0	29.9	40.0	32.0
Empleado(a) u obrero(a) público	2.2	10.9	3.4	6.7	12.8	7.9
Patrón(a) con empleados(as)	1.1	1.3	1.1	2.2	2.2	2.2
Trabajador(a) independiente	43.8	34.4	42.4	42.5	21.3	38.2
Trabajador(a) familiar sin pago	30.3	23.8	29.3	10.4	4.7	9.3
Empleada(o) doméstica(o)	0.9	10.8	2.3	0.3	6.2	1.5
Trabajador(a) no remunerado	0.0	0.0	0.0	0.6	0.8	0.7
Otra	1.2	1.8	1.3	7.3	11.9	8.3
<b>Total</b>	<b>100.0</b>	<b>100.0</b>	<b>100.0</b>	<b>100.0</b>	<b>100.0</b>	<b>100.0</b>

Fuente: Elaboración propia generada de datos en línea de CNPV 2001-2013, INE. \* Población de 10 años y más.

### Anexo 20

Maya-Chortí: Población económicamente activa ocupada por sexo según rama de actividad, 2001-2013

Rama de actividad	2001			2013		
	Hombre	Mujer	Total	Hombre	Mujer	Total
Actividades no bien especificadas	2.0	9.9	3.2	6.2	12.4	7.4
Agricultura, silvicultura, caza y pesca	88.0	14.4	77.0	60.6	9.2	50.3
Explotación de minas y canteras	0.1	0.0	0.1	0.1	0.0	0.1
Industria manufacturera	2.0	40.7	7.8	7.1	16.9	9.1
Electricidad, gas y agua	0.0	0.0	0.0	0.5	0.1	0.5
Construcción	1.9	0.3	1.7	7.1	0.4	5.7
Comercio al por mayor y menor, hoteles y restaurantes	2.1	9.6	3.2	8.6	27.8	12.5
Transporte, almacenamiento y comunicaciones	0.6	0.3	0.6	2.9	1.3	2.6
Establec. financ. seguros, bienes inmuebles y servicios a las empresas	0.3	1.6	0.5	2.7	3.9	3.0
Servicios comunales, sociales y personales	3.0	23.2	6.0	4.2	28.0	8.9
<b>Total</b>	<b>100.0</b>	<b>100.0</b>	<b>100.0</b>	<b>100.0</b>	<b>100.0</b>	<b>100.0</b>

Fuente: Elaboración propia generada de datos en línea de CNPV 2001-2013, INE. \*PEA ocupada de 10 años y más.

### Anexo 21

Maya-Chortí: Viviendas por área de residencia según tipo y condición de jefe de hogar, 2001-2013.

Tipo de vivienda	2001			2013		
	Urbano	Rural	Total	Urbano	Rural	Total
Casa independiente	401	6,077	6,478	2,693	4640	7,333
Apartamento	35	5	40	216	59	275
Cuarto en mesón o cuartería	45	8	53	156	15	171
Local no construido para vivienda	1	3	4	10	1	11
Albergue transitorio /rancho	0	13	13	5	37	42
Casa improvisada	4	28	32	11		11
Otro particular	3	13	16	7	13	20
<b>Total</b>	<b>489</b>	<b>6,147</b>	<b>6,636</b>	<b>3,098</b>	<b>4,765</b>	<b>7,863</b>

Fuente: Elaboración propia generada de datos en línea de CNPV 2001-2013, INE.

**Anexo 22**

Maya-Chortí: Viviendas por área de residencia según pared y condición de jefe de hogar, 2001-2013

Tipo de paredes	2001			2013		
	Urbano	Rural	Total	Urbano	Rural	Total
Ladrillo rafón	128	106	234	284	74	358
Piedra rajada o cantera	5	6	11	30	17	46
Bloque de cemento o concreto	197	531	728	1,669	989	2,658
Adobe	93	3,763	3,856	629	2,760	3,388
Madera	42	222	264	401	394	795
Bahareque	13	1,313	1,326	32	408	440
Palo o caña	2	160	162	11	84	95
Material de desecho	4	28	32	9	1	10
Otro	5	18	23	34	38	72
<b>Total</b>	<b>489</b>	<b>6,147</b>	<b>6,636</b>	<b>3,099</b>	<b>4,764</b>	<b>7,863</b>

Fuente: Elaboración propia generada de datos en línea de CNPV 2001-2013, INE.

**Anexo 23**

Maya-Chortí: Viviendas por área de residencia según techo y condición de jefe de hogar, 2001-2013

Tipo de techo	2001			2013		
	Urbano	Rural	Total	Urbano	Rural	Total
Teja de barro	113	3,586	3,699	362	931	1,293
Lámina de asbesto	88	260	348	117	74	191
Lámina de zinc	265	1,831	2,096	2,042	3,166	5,208
Concreto	13	77	90	153	22	175
Madera	0	0	0	70	70	140
Paja, palma o similar	3	318	321	1	1	2
Material de desecho	4	28	32	18	32	50
Lámina de aluzinc	0	0	0	312	445	757
Otro	3	47	50	24	23	47
<b>Total</b>	<b>489</b>	<b>6,147</b>	<b>6,636</b>	<b>3,099</b>	<b>4,764</b>	<b>7,863</b>

Fuente: Elaboración propia generada de datos en línea de CNPV 2001-2013, INE.



### Anexo 24

Maya-Chortí: Viviendas por área de residencia según piso y condición de jefe de hogar, 2001-2013

Tipo de piso	2001			2013		
	Urbano	Rural	Total	Urbano	Rural	Total
Tierra	66	3,934	4,000	294	1,846	2,140
Plancha de cemento	191	1,454	1,645	1,607	2,345	3,952
Madera	8	25	33	151	38	189
Ladrillo de cemento	148	638	786	327	242	569
Ladrillo de terrazo o granito	44	37	81	148	25	173
Ladrillo de barro	12	47	59	14	12	26
Cerámica	15	11	26	527	245	772
Otro	5	1	6	32	10	42
<b>Total</b>	<b>489</b>	<b>6,147</b>	<b>6,636</b>	<b>3,099</b>	<b>4,764</b>	<b>7,863</b>

Fuente: Elaboración propia generada de datos en línea de CNPV 2001-2013, INE.

### Anexo 25

Maya-Chortí: Viviendas por área de residencia según como obtiene agua y condición de jefe de hogar, 2001-2013

Como obtiene agua	2001			2013		
	Urbano	Rural	Total	Urbano	Rural	Total
De tubería del sistema público o privado	430	4,059	4,489	2,876	3,676	6,553
De pozo malacate	12	648	660	37	213	250
De pozo con bomba	17	67	84	56	193	249
De vertiente, río o arroyo	3	1,040	1,043	16	460	476
De lago o laguna	2	16	18	10	15	25
De vendedor o repartidor ambulante	13	11	24	42	6	49
Otro	12	306	318	62	201	263
<b>Total</b>	<b>489</b>	<b>6,147</b>	<b>6,636</b>	<b>3,099</b>	<b>4,764</b>	<b>7,863</b>

Fuente: Elaboración propia generada de datos en línea de CNPV 2001-2013, INE.

**Cuadro 26**

Maya-Chortí: Viviendas por área de residencia según eliminación de la basura y condición de jefe de hogar, 2001-2013

Eliminación de basura	2001			2013		
	Urbano	Rural	Total	Urbano	Rural	Total
La tira a la calle, río, quebrada, lago o mar	16	1,377	1,393	29	297	327
La recoge el carro de la basura	313	35	348	1,940	205	2,146
La lleva al depósito o contenedor	20	40	60	105	21	125
La quema o entierra	128	4,030	4,158	824	3,552	4,376
La prepara como abono	0	0	0	44	562	606
Paga a particulares para que la boten	7	60	67	151	32	183
Otro	5	605	610	5	95	101
<b>Total</b>	<b>489</b>	<b>6,147</b>	<b>6,636</b>	<b>3,099</b>	<b>4,764</b>	<b>7,863</b>

Fuente: Elaboración propia generada de datos en línea de CNPV 2001-2013, INE.

**Anexo 27**

Maya-Chortí: Viviendas por área de residencia según tenencia de pieza para cocinar y condición de jefe de hogar, 2001-2013

Tiene pieza para cocinar	2001			2013		
	Urbano	Rural	Total	Urbano	Rural	Total
Si	366	5,035	5,401	2,527	4,023	6,500
No	123	1,112	1,235	572	741	1,313
<b>Total</b>	<b>489</b>	<b>6,147</b>	<b>6,636</b>	<b>3,099</b>	<b>4,764</b>	<b>7,863</b>

Fuente: Elaboración propia generada de datos en línea de CNPV 2001-2013, INE.

**Anexo 28**

Maya-Chortí: Viviendas por área de residencia según fuente de energía para cocinar y condición de jefe de hogar, 2001-2013

Fuente de energía para cocinar	2001			2013		
	Urbano	Rural	Total	Urbano	Rural	Total
Leña	146	6,023	6,169	1,042	4,279	5,321
Gas (kerosene)	59	12	71	182	56	238
Gas propano (chimbo)	159	49	208	1,363	297	1,660
Electricidad	102	30	132	437	82	519
Otro	6	8	14	0	0	0
No cocina	17	25	42	75	50	125
<b>Total</b>	<b>489</b>	<b>6,147</b>	<b>6,636</b>	<b>3,099</b>	<b>4,764</b>	<b>7,863</b>

Fuente: Elaboración propia generada de datos en línea de CNPV 2001-2013, INE.



### Anexo 29

Maya-Chortí: Viviendas por área de residencia según tipo de sanitario y condición de jefe de hogar, 2001-2013

Tipo de sanitario	2001			2013		
	Urbano	Rural	Total	Urbano	Rural	Total
Inodoro conectado a red de alcantarillado	316	191	507	1,975	429	2,404
Inodoro conectado a pozo séptico	70	1,172	1,242	870	1,737	2,608
Inodoro con descarga a río, quebrada, laguna, mar o lago	5	229	234	3	0	3
Letrina de pozo simple	67	1,318	1,385	151	698	848
Letrina de cierre hidráulico	0	0	0	32	361	394
Otro	0	0	0	6	35	41
No tiene	31	3,237	3,268	62	1,503	1,565
<b>Total</b>	<b>489</b>	<b>6,147</b>	<b>6,636</b>	<b>3,099</b>	<b>4,764</b>	<b>7,863</b>

Fuente: Elaboración propia generada de datos en línea de CNPV 2001-2013, INE.

### Anexo 30

Maya-Chortí: Viviendas por área de residencia según tenencia de automóvil y condición de jefe de hogar, 2001-2013

Tiene automóvil	2001			2013		
	Urbano	Rural	Total	Urbano	Rural	Total
Tiene uno	92	314	406	603	288	891
Tiene más de uno	22	32	54	101	62	162
No tiene	375	5,801	6,176	2,395	4,414	6,809
<b>Total</b>	<b>489</b>	<b>6,147</b>	<b>6,636</b>	<b>3,099</b>	<b>4,764</b>	<b>7,863</b>

Fuente: Elaboración propia generada de datos en línea de CNPV 2001-2013, INE.

**Anexo 31**

Maya-Chortí: Viviendas por área de residencia según tenencia de aparatos y servicios y condición de jefe de hogar, 2001-2013

Tenencia de aparatos y servicios	2001			2013		
	Urbano	Rural	Total	Urbano	Rural	Total
Refrigeradora	270	327	597	2,313	1,366	3,680
Lavadora eléctrica	62	15	77	731	159	890
Radio, radiograbadora y equipo sonido	380	4,250	4,630	1,833	2,221	4,055
Máquina de coser	135	1,086	1,221	610	402	1,012
Televisión	365	591	956	2,539	1,730	4,270
Aire acondicionado	33	7	40	471	99	571
Computadora	48	5	53	786	145	931
Teléfono	166	127	293	683	134	817
Juegos electrónicos, playstation	0	0	0	327	69	395
Estufa de cuatro hornillas	0	0	0	1,561	404	1,965
Microondas	0	0	0	1,226	388	1,613
Servicio de cable de televisión	0	0	0	1,943	969	2,912
Servicio de internet	0	0	0	390	40	430
<b>Total</b>	<b>489</b>	<b>6,147</b>	<b>6,636</b>	<b>3,099</b>	<b>4,764</b>	<b>7,863</b>

Fuente: Elaboración propia generada de datos en línea de CNPV 2001-2013, INE. \*Total de Viviendas y Condición de Jefe de hogar del grupo.

**Anexo 32**

Maya-Chortí: Viviendas por área de residencia según tenencia de la vivienda y condición de jefe de hogar, 2001-2013

Tenencia de la vivienda	2001			2013		
	Urbano	Rural	Total	Urbano	Rural	Total
Propia	295	5,460	5,755	2,064	4,164	6,229
Propia, pagándola a plazos	32	33	65	53	32	84
Alquilada	125	156	281	833	205	1,038
Prestada o cedida sin pago	37	498	535	117	263	380
Cedida por servicios de trabajo	0	0	0	32	100	132
<b>Total</b>	<b>489</b>	<b>6,147</b>	<b>6,636</b>	<b>3,099</b>	<b>4,764</b>	<b>7,863</b>

Fuente: Elaboración propia generada de datos en línea de CNPV 2001-2013, INE.





## XII. BIBLIOGRAFÍA

Arriaga, E. E. *Análisis de la Población por Microcomputadora*. México: INEGI. 2001.

CONIMCHH. *Consejo Nacional Indígena Maya-Chortí de Honduras*. Copán Ruinas: CONIMCHH. 2015.

Congreso Nacional de Honduras. *Ley del Instituto Nacional de Estadística, decreto 86-2000*. Tegucigalpa, Honduras, 2000.

INE. *XVI Censo de Población y V de Vivienda de Honduras*. Tegucigalpa, Instituto Nacional de Estadística, 2001.

INE. *XVII Censo de Población y VI de Vivienda de Honduras*. Tegucigalpa, Instituto Nacional de Estadística, 2013.

Vallejo, Antonio R. *Censo General de la República de Honduras Levantado el 15 de Junio de 1887*. Tegucigalpa, Dirección General de Estadística, 1888.