

Ingresos de las personas ocupadas

La LXXXI Encuesta Permanente de Hogares de Propósitos Múltiples, junio 2024, estima en 9,898,279 la población total de Honduras, donde el 71.2% (7,046,638) de la población está en Edad de Trabajar, mientras el 55.8% (3,930,944) comprende la Fuerza de Trabajo.

La Fuerza de Trabajo abarca a las personas ocupadas y desocupadas, para junio 2024 las ocupadas se estiman en 3,724,971 personas; mientras que las desocupadas en 205,973.

Gráfico 1 Distribución de la población en el Mercado Laboral



Fuente: INE, EPHPM, junio 2024

Ingresos según categoría ocupacional

Tabla 1 Ingresos de las personas ocupadas según categoría ocupacional

Categorías	Ingreso Promedio Mensual
Asalariados	L 9,790
Público	L 17,381
Privado	L 9,007
Doméstico	L 4,795
Cuenta Propia	L 8,305
Aprendiz	L 4,158
Contratista dependiente	L 5,987

Fuente: INE, EPHPM, junio 2024

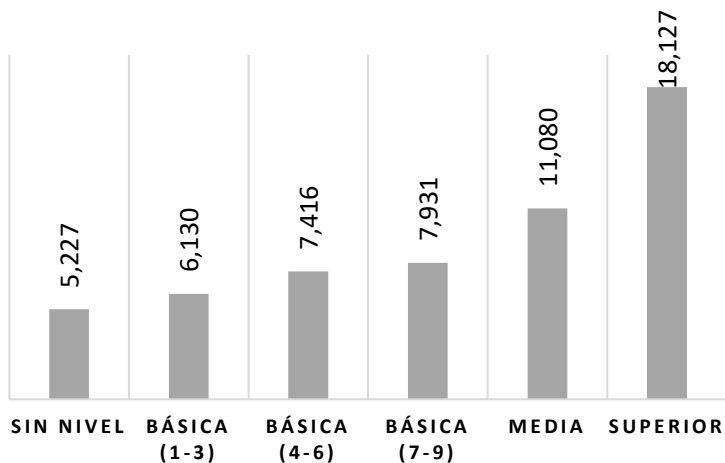
De acuerdo a la encuesta, el ingreso promedio mensual por asalariado es de L 9,790, con una diferencia significativa entre los sectores: en el sector público el ingreso es de L 17,381, en el sector privado L 9,007 y el trabajo doméstico obtiene el menor ingreso con L 4,795.

Los trabajadores independientes promedian L 8,305 al mes, en tanto que el ingreso para aprendices y contratistas dependientes es de L 4,158 y L 5,987, respectivamente.



Ingresos según nivel educativo

Gráfico 2 Ingreso promedio de la población ocupada según su nivel educativo



La diferencia de ingreso está determinada en gran medida por el nivel educativo de las personas, de acuerdo a los resultados de la encuesta, los ingresos se ven en aumento a medida el nivel educativo alcanzado es mayor.

Para las personas ocupadas que no tienen nivel educativo el ingreso promedio es de L. 5,227 para los de media L. 11,080, y para las que tienen niveles superiores es de L. 18,127.

Fuente: INE, EPHPM, junio 2024

Ingresos según sexo

Para junio 2024, los datos indican que el ingreso promedio mensual para los **hombres** es de **L. 9,317**, mientras que para las **mujeres** es de **L. 8,857**. Esta diferencia sugiere una brecha salarial de género, donde los hombres perciben, en promedio, ingresos superiores a los de las mujeres. Esta disparidad podría atribuirse a diversos factores, tales como diferencias en el tipo de empleo, niveles de experiencia, acceso a oportunidades de promoción, sectores laborales predominantes, etc.



Fuente: INE, EPHPM, junio 2024

Ingresos según área de residencia

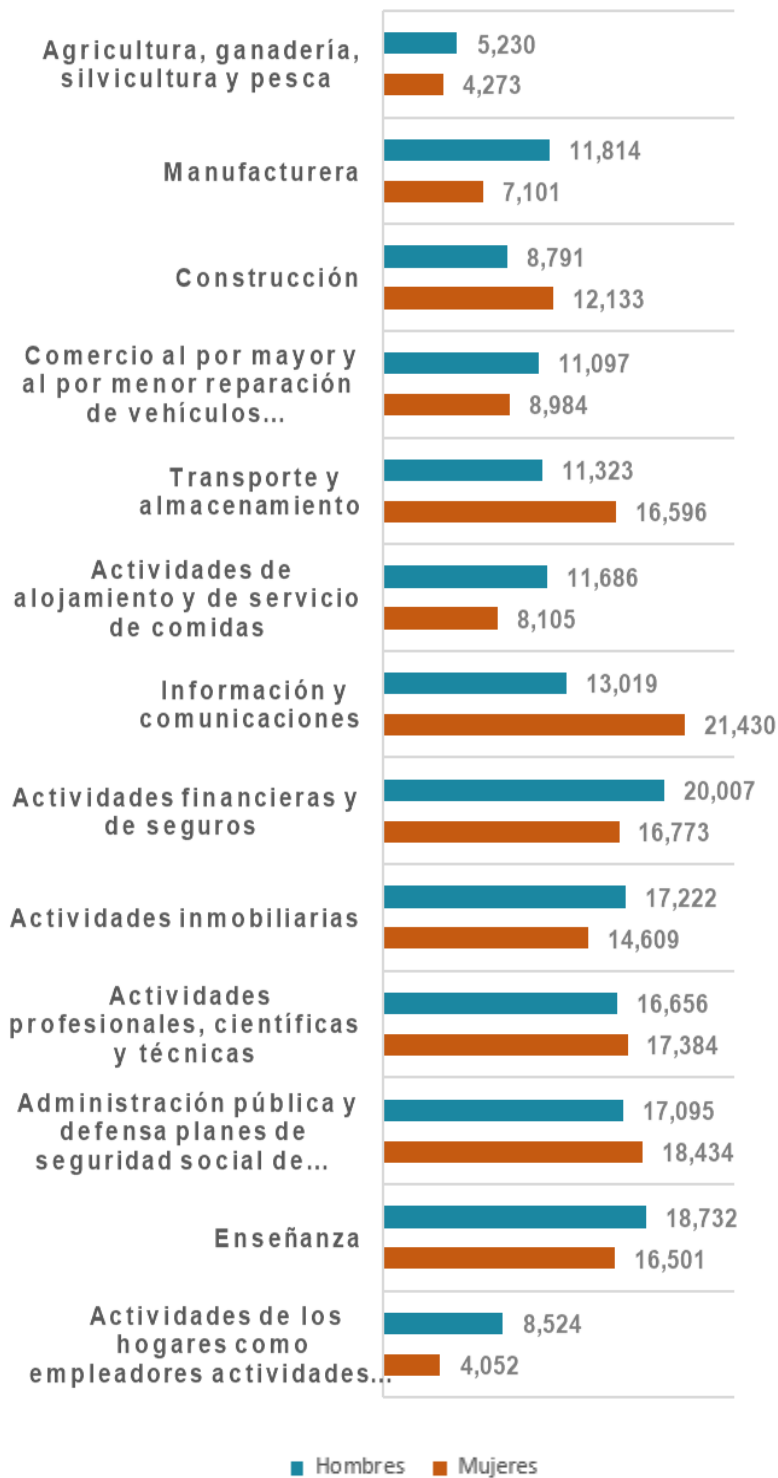
Los datos de la encuesta muestran que el ingreso promedio mensual en las zonas urbanas difiere significativamente del ingreso promedio de las zonas rurales. En detalle, en las zonas urbanas, el ingreso es de L.11,045, en contraste con el ingreso promedio en las áreas rurales de L. 6,410.

Esta cifra implica que existe una diferencia de L. 4,635 entre las dos. La posible razón detrás de este desequilibrio es el hecho de que la mayoría de los empleos que ofrecen salarios más altos están disponibles en las zonas urbanas. Por otro lado, las zonas rurales brindan oportunidades laborales limitadas, en las que no siempre se percibe un ingreso adecuado.



Ingresos según rama de actividad

Gráfico 3 Ingreso promedio de la población ocupada según rama de actividad y sexo



Fuente: INE, EPHPM, junio 2024

Al analizar los ingresos promedio mensuales según sexo y rama de actividad, revela importantes desigualdades salariales entre hombres y mujeres.

A nivel general, los hombres tienen un ingreso promedio más alto (L. 9,444) que las mujeres (L. 8,910). Sin embargo, al desglosar por rama de actividad, se observan patrones diversos: en sectores como **Transporte y almacenamiento** e **Información y comunicaciones**, las mujeres ganan más que los hombres, mientras que en ramas como **Manufacturera**, **Comercio** y **Agricultura**, los hombres tienen mayores ingresos promedio.

Algunos sectores, como **Construcción** y **Administración pública y defensa**, muestran diferencias notables, donde en promedio las mujeres ganan más.

Estas disparidades podrían estar influenciadas por factores estructurales, como la concentración de hombres y mujeres en distintos tipos de puestos dentro de cada sector, así como posibles barreras o discriminación salarial.





Ingresos de los Hogares

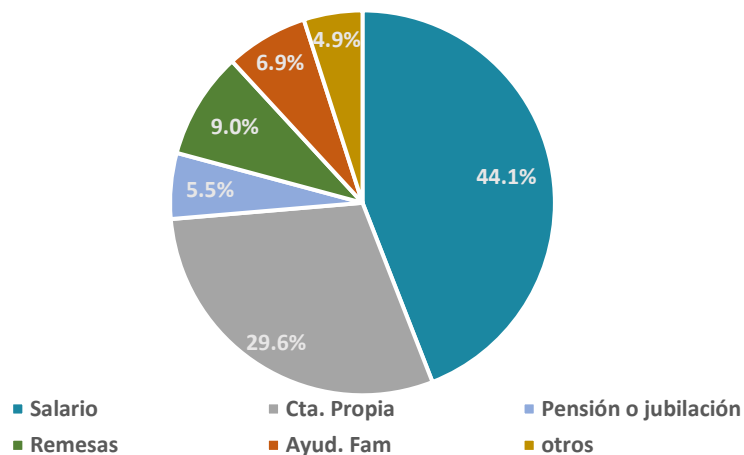
Según la encuesta en Honduras para junio 2024 se estiman 2,624,033 hogares distribuidos en 2,600,640 viviendas, en promedio cada hogar alberga 3.8 personas.

El ingreso per cápita es el ingreso total de hogar dividido entre los miembros del hogar y para junio 2024, el ingreso per cápita de los hogares es de L. 4,182. Mientras que para los hogares con jefatura femenina es de L. 4,087, para los hogares con jefatura masculina es de L. 4,347.

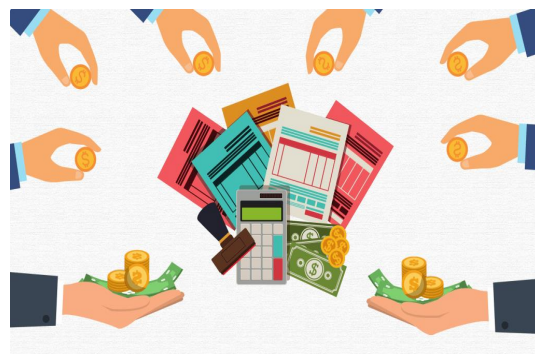
Fuentes de ingresos de los hogares

Tomando en cuenta las fuentes de ingreso de los hogares hondureños la principal fuente en general es el **salario**, que representa el 44.1% del total. Le sigue el trabajo por **cuenta propia**, con un 29.6%, lo que indica una gran dependencia de actividades independientes. Las **remesas** son también una fuente importante, contribuyendo con el 9.0% de los ingresos, lo que refleja el apoyo que muchos hogares reciben del exterior.

Gráfico 4 Fuentes de ingresos de los hogares



Fuente: INE, EPHPM, junio 2024



Fuentes de ingresos de los hogares según dominio

La tabla 2 muestra como las distintas fuentes de ingreso de los hogares varían entre áreas urbanas y rurales. En general, la principal fuente de ingresos en todos los dominios es el salario, sin embargo, en las áreas rurales, el trabajo por cuenta propia es más común (32.2%) en comparación con las áreas urbanas (28.4%). Las remesas también tienen más peso en las áreas rurales (11.1%) que en las urbanas (8.0%). Los ingresos por pensiones y jubilaciones son más altos en las ciudades principales como San Pedro Sula (1.8% y 6.6%, respectivamente) que, en el resto del país, donde estos porcentajes son menores, especialmente en las áreas rurales. Otros ingresos, como ayudas familiares y bonos, representan porcentajes más pequeños, pero son un poco más importantes en zonas rurales, lo que refleja una dependencia más diversa de fuentes de ingreso en esas áreas.

Tabla 2 Fuentes de Ingreso de los hogares, según su dominio

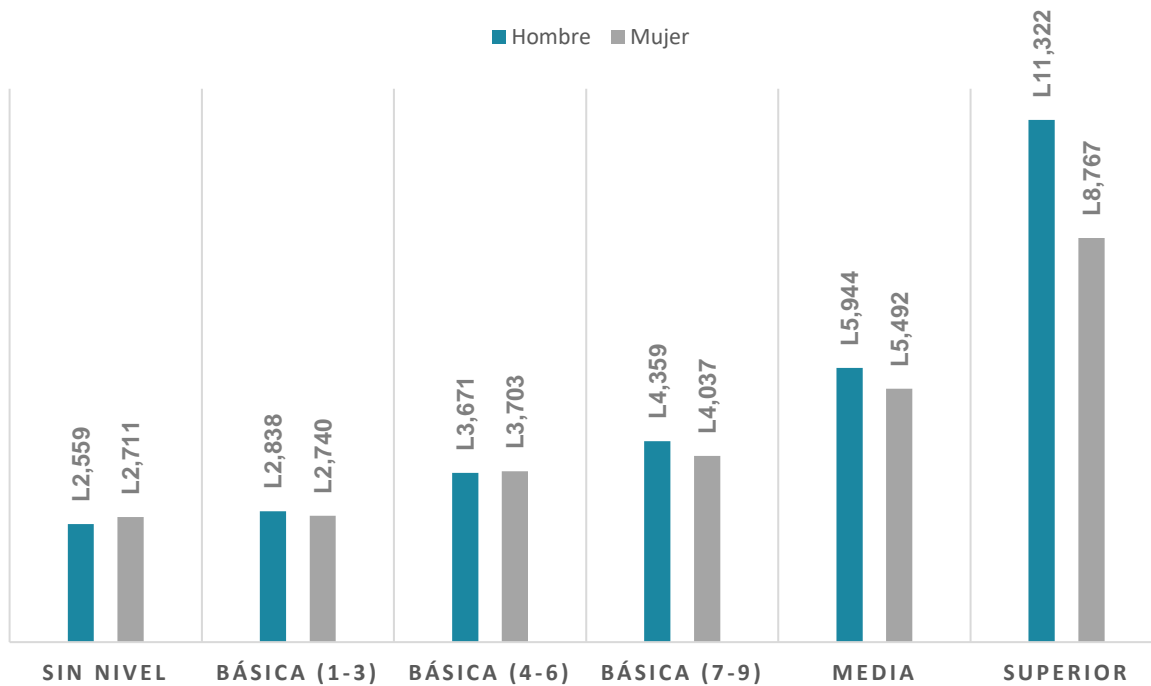
Categorías	Fuente de Ingresos (%)										
	Salario	Cta. Propia	Pensión	Jubilación	Alquileres	Remesas	Ayud. Fam	Ayud. Part	Educación	Bonos	otros
Total Nacional	44.1	29.6	1.0	4.6	1.2	9.0	6.9	1.0	1.2	0.2	1.4
Dominio											
Urbano	45.3	28.4	1.2	6.2	1.5	8.0	6.6	0.8	0.8	0.0	1.1
Distrito Central	44.1	29.6	1.0	4.6	1.2	9.0	6.9	1.0	1.2	0.2	1.4
San Pedro Sula	47.7	27.0	1.8	6.6	1.4	7.0	6.8	0.6	0.4	0.0	0.7
Resto Urbano	44.8	28.6	0.9	4.6	1.2	9.9	7.1	0.9	0.9	0.0	1.1
Rural	41.2	32.2	0.4	0.8	0.4	11.1	7.8	1.6	2.2	0.4	1.9

Fuente: INE, EPHPM, junio 2024

Ingresos de los hogares según nivel educativo del jefe de hogar

En el gráfico 3 se puede observar cómo los ingresos per cápita de los hogares aumentan a medida que el nivel educativo del jefe de hogar es más alto. Sin embargo, hay una brecha entre géneros, especialmente en los niveles más altos de educación. Aunque en los niveles básicos los ingresos son similares entre hombres y mujeres, cuando se llega a la educación media y superior, los hombres tienen ingresos notablemente más altos que las mujeres. Esto sugiere que, aunque la educación mejora los ingresos, las mujeres enfrentan una desventaja en comparación con los hombres, incluso con estudios superiores.

Gráfico 5 Ingreso Percápita de los hogares según sexo y nivel educativo del jefe de hogar



Fuente: INE, EPHPM, junio 2024