

BOLETÍN INFORMATIVO

POBLACIÓN INACTIVA

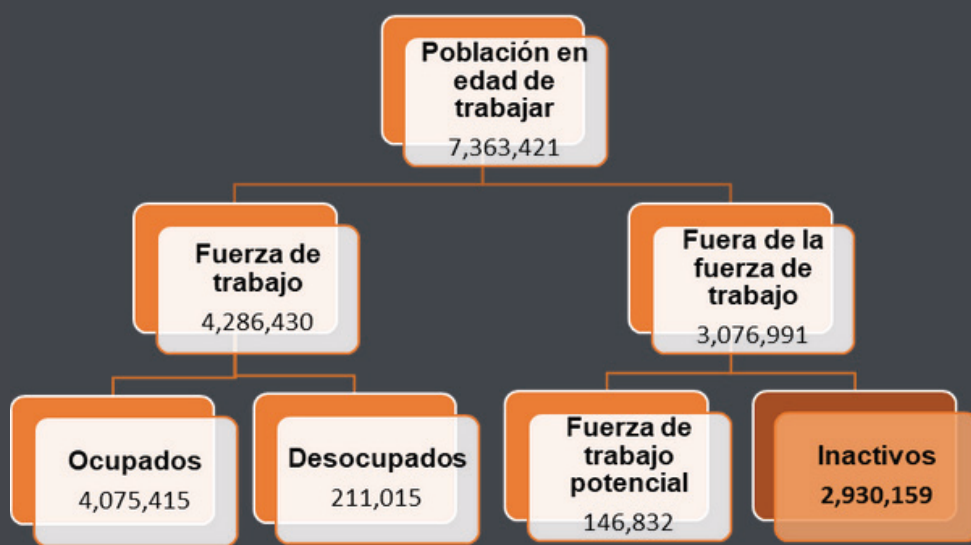


GOBIERNO DE LA REPÚBLICA DE HONDURAS

INSTITUTO NACIONAL DE ESTADÍSTICA



Son todas las personas en edad de trabajar que no se incorporan a la fuerza de trabajo. Es decir, no son ocupados ni desocupados. Algunos grupos que pertenecen a esta categoría son los estudiantes, los jubilados, personas que se dedican a las labores del hogar, los que tienen una incapacidad permanente y personas con discapacidad, principalmente.



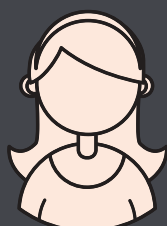
Fuente: INE. Encuesta Permanente de Hogares (EPHPM). Julio 2025.

REPRESENTATIVIDAD DE LOS INACTIVOS

La población inactiva representa el 39.8% de la población en edad de trabajar y el 95.2% de la población fuera de la fuerza de trabajo.

La población inactiva es aproximadamente 13 veces más que los desocupados.

POBLACIÓN INACTIVA POR SEXO



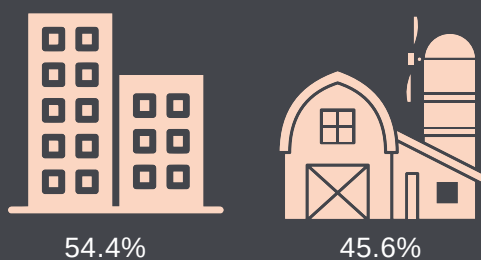
2,185,066
74.6%



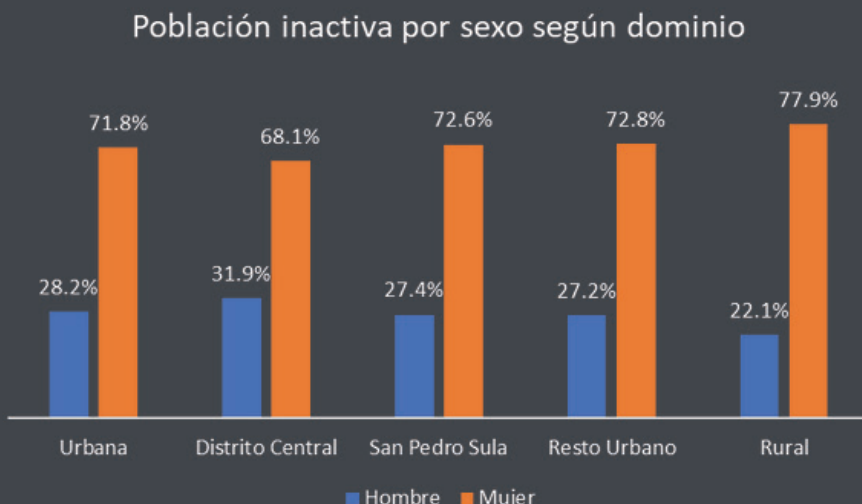
745,093
25.4%

Fuente: INE. Encuesta Permanente de Hogares (EPHPM). Julio 2025.

POBLACIÓN INACTIVA POR DOMINIO Y DEPARTAMENTO



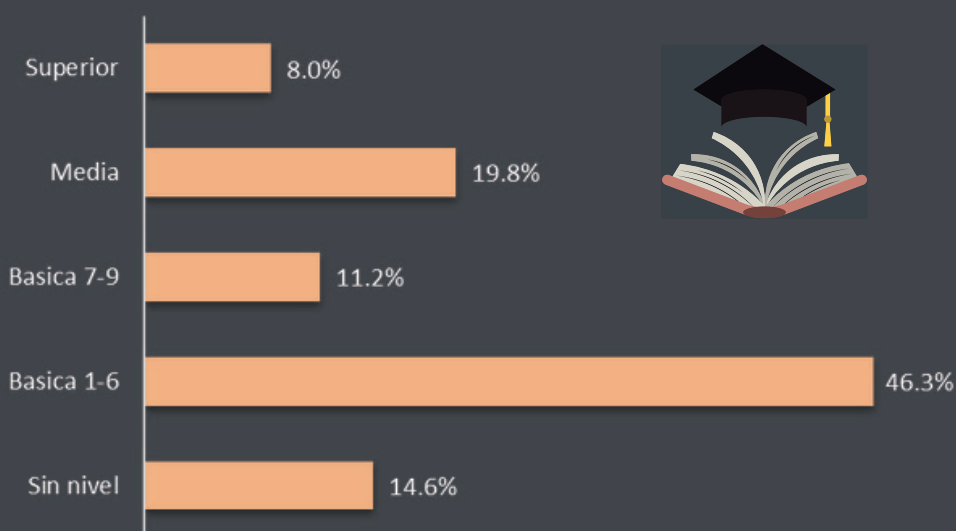
Del 54.4% de la población inactiva en el área urbana, Distrito Central representa el 12.2%, San Pedro Sula el 6.8% y resto urbano el 35.4%



Fuente: INE. Encuesta Permanente de Hogares (EPHPM). Julio 2025.

Si se analizan los datos por sexo según dominio, la población inactiva está mayoritariamente compuesta por mujeres en todos los dominios, con proporciones que oscilan entre 68.1% y 77.9%, mientras que los hombres representan entre 22.1% y 31.9%. La mayor brecha por sexo se observa en el dominio rural, donde las mujeres alcanzan 77.9% frente a 22.1% de hombres. En contraste, el Distrito Central presenta la menor brecha, con 68.1% de mujeres y 31.9% de hombres, lo que sugiere una composición relativamente más equilibrada que en el resto de dominios. Los datos confirman que, independientemente del territorio, la inactividad se concentra principalmente en mujeres.

INACTIVOS POR NIVEL EDUCATIVO



Los datos indican que el 57.5% de la población inactiva tienen como último nivel educativo alcanzado, la educación básica, seguido del 19.8% que han alcanzado educación media, 14.6% no tienen nivel educativo y apenas 8.0% han alcanzado nivel educativo superior.

Fuente: INE. Encuesta Permanente de Hogares (EPHPM). Julio 2025.



POBLACIÓN INACTIVA POR EDAD SEGUN SEXO



Fuente: INE. Encuesta Permanente de Hogares (EPHPM). Julio 2025.

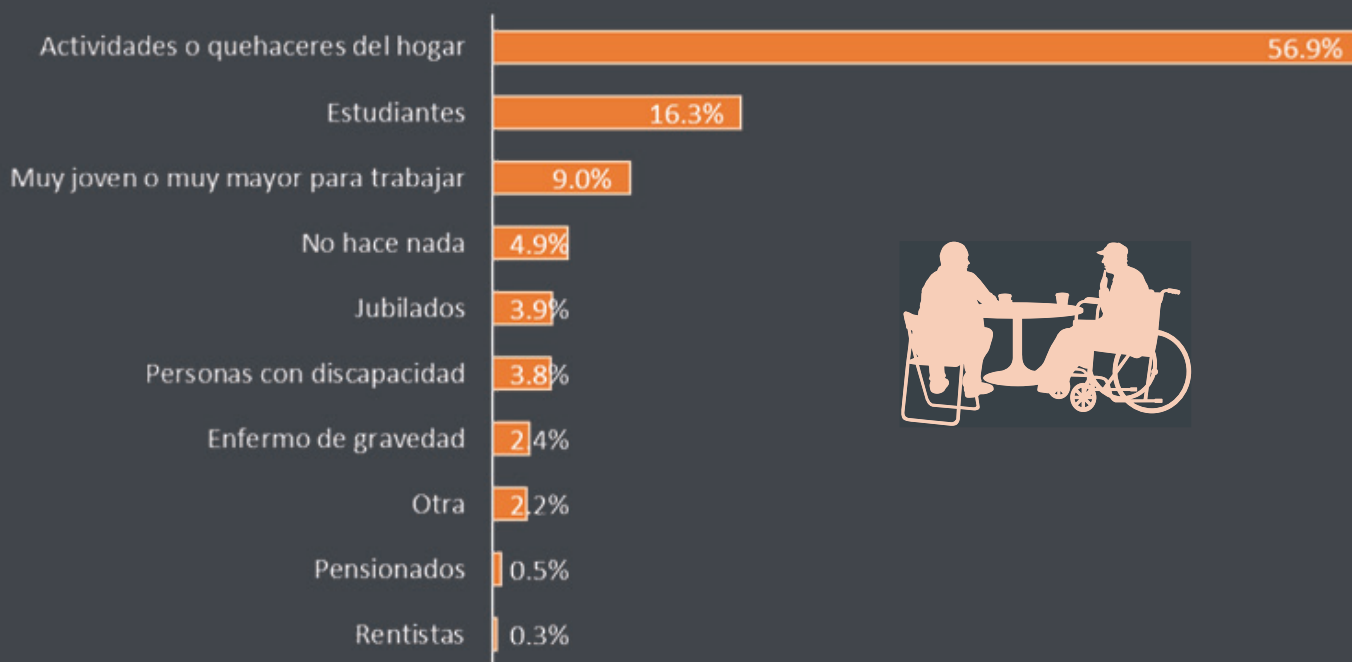
La población inactiva se concentra principalmente en 60 años y más (932,116 personas), que representa 31.8% del total de inactivos, seguida por las personas de 15 a 18 años (497,678; 17.0%) y 45 a 59 años (475,046; 16.2%). En casi todos los rangos predomina la inactividad femenina. La brecha es especialmente marcada en edades centrales, por ejemplo, entre 36 a 44 años, las mujeres representan 90.5% del grupo, y entre 30 a 35 y 25 a 29 años de edad, superan el 87% y 86%, respectivamente.

Si además se analiza la composición “dentro de cada sexo”, la inactividad masculina está más concentrada en los extremos: 42.5% de los hombres inactivos está en 60+ y 27.3% en el rango de edad de 15 a 18 años. En las mujeres, aunque también lidera 60+ (28.2%), el peso se distribuye más en edades adultas: 45 a 59 años de edad aporta 18.4%, y los rangos 19 a 24 (11.8%) y 36 a 44 (11.9%) también tienen participaciones relevantes. En conjunto, el patrón sugiere una inactividad que crece con la edad (retiro/envejecimiento), pero con un volumen importante en adolescencia (probablemente asociado a permanencia en estudios).

Rangos de edad	Hombre	Mujer
De 15 a 18 años	27.3%	13.5%
De 19 a 24 años	9.6%	11.8%
De 25 a 29 años	4.0%	8.8%
De 30 a 35 años	3.1%	7.5%
De 36 a 44 años	3.6%	11.9%
De 45 a 59 años	9.8%	18.4%
De 60 años y más	42.5%	28.2%
Total	100%	100%

Fuente: INE. Encuesta Permanente de Hogares (EPHPM). Julio 2025.

CONDICIÓN ACTUAL DE LOS INACTIVOS



Fuente: INE. Encuesta Permanente de Hogares (EPHPM). Julio 2025.



Al analizar los datos por condición actual de los inactivos, se observa que del total de la población inactiva el 56.9% de dedican a realizar actividades o quehaceres del hogar. El 16.3% son estudiantes. 9.0% consideran que son muy jóvenes o muy mayores para trabajar, 3.9% son jubilados, 3.8% son personas con discapacidad. El resto se concentran en las categorías de personas que no hacen nada, están enfermos de gravedad, rentistas o pertenecen a la categoría "otra".



95.1%

4.9%

Del 56.9% de inactivos que se dedican a actividades del hogar, el 95.1% son mujeres y apenas 4.9% son hombres.

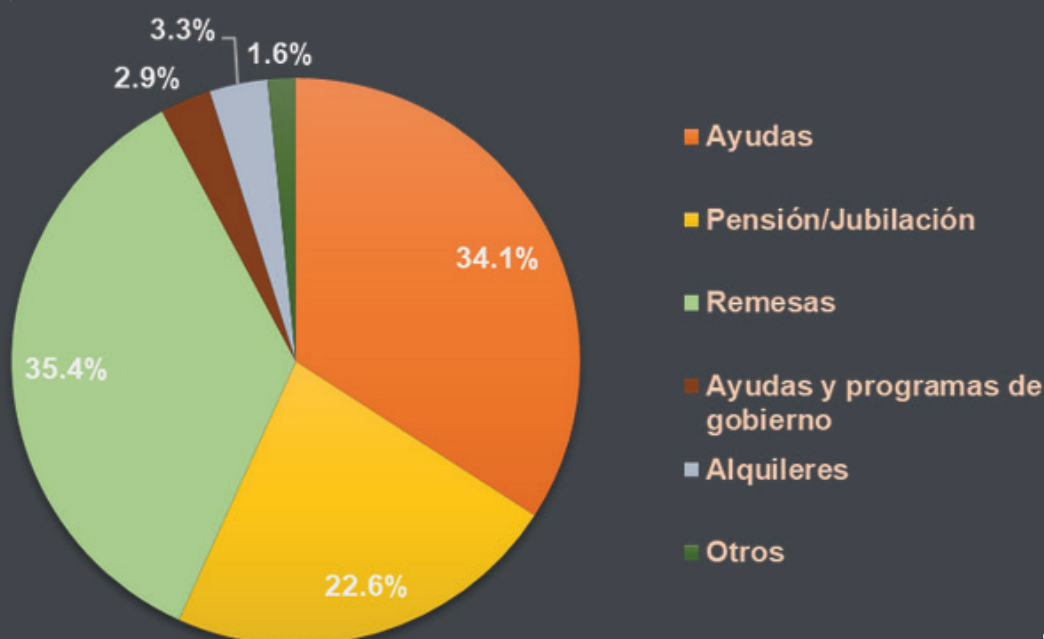
OTROS INGRESOS DE LOS HOGARES

Un indicador importante es conocer otros ingresos que perciben los hogares. Es decir, conocer si alguna persona del hogar entrevistado ha recibido ingresos en los últimos 3 meses, provenientes de otras fuentes, que no estén relacionadas con su actividad económica. Se consideran ingresos recibidos en efectivo y también en especies.

Debido a que los inactivos están fuera de la Fuerza de Trabajo, al analizar otros ingresos se puede conocer qué otras fuentes de ingresos percibe esta población.



POBLACIÓN INACTIVA SEGÚN OTROS INGRESOS



Fuente: INE. Encuesta Permanente de Hogares (EPHPM). Julio 2025.



Los datos indican que 1,218,254 personas inactivas perciben otros ingresos, esto es el 41.6% del total de inactivos. El 35.4% de los inactivos que reciben otros ingresos lo hacen a través de remesas del exterior, 34.1% reciben Ayudas, 22.6% reciben pensión y/o jubilación, 3.3% reciben ingresos por alquileres, 2.9% reciben ayudas del gobierno y 1.6% corresponde a otros ingresos.

Cabe mencionar que la categoría “Ayudas” se incluyen tanto las ayudas familiares (31.4%) como las ayudas particulares (2.7%). Por otro lado en la categoría de Ayudas y programas de gobierno se incluyen becas, bonos (tecnológico, rosa, etc.), red solidaria entre otros programas de gobierno.